



РУКОВОДСТВО ПО
ЭКСПЛУАТАЦИИ
ПОСУДОМОЕЧНОЙ
МАШИНЫ

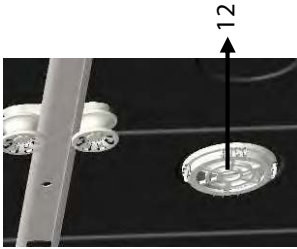
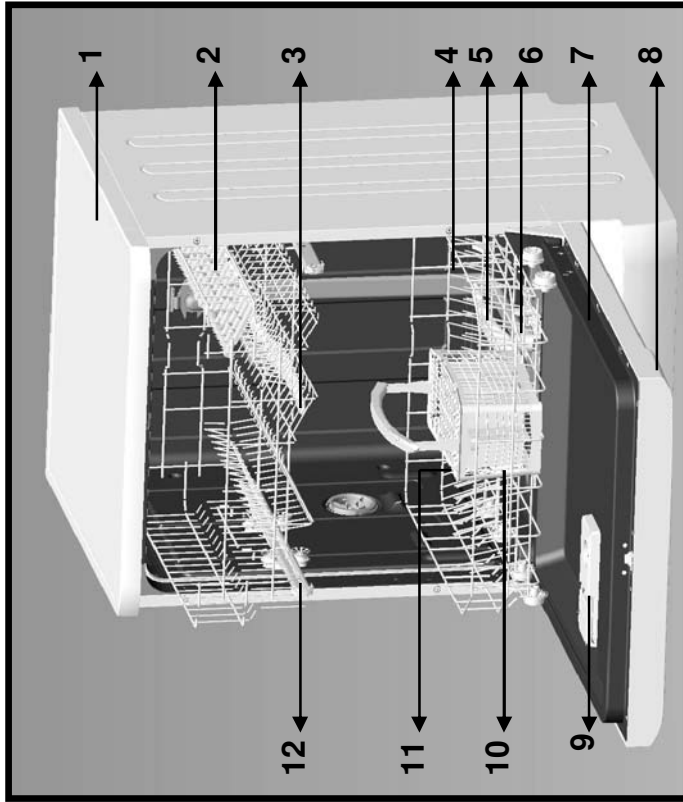
SLG SE6300/SLG SX6300/SLG SE6900



СОДЕРЖАНИЕ

• Технические характеристики.....	4
• Соответствие стандартам и данные тестирования	4
<i>Техника безопасности и рекомендации.....</i>	6
• Вторичная переработка.....	6
• Техника безопасности	6
• Рекомендации	10
• Предметы, которые не следует мыть в посудомоечной машине.....	11
<i>Установка машины</i>	12
• Расположение машины	12
• Подключение к водопроводной сети	13
• Шланг подачи воды	13
• Шланг отвода воды	14
• Подключение к электросети	16
• Установка машины в кухонную мебель	17
• Перед эксплуатацией	19
<i>Подготовка машины к эксплуатации</i>	19
• Важность смягчения воды.....	19
• Добавление соли.....	19
• Индикаторная полоска	20
• Регулировка потребления соли	20
• Применение моющих средств	22
• Добавление моющих средств в отсек.....	22
• Комбинированные моющие средства	22
• Добавление ополаскивателя и настройка его расходования.....	23

Загрузка посудомоечной машины	24
• Верхняя корзина	24
• Нижняя корзина.....	25
• Альтернативные способы загрузки корзины	26
Описание программ	28
• Элементы программы	28
Ознакомление с прибором.....	29
<i>Включение машины и выбор программы.....</i>	31
• Включение машины	31
• Выполнение программы	31
• Изменение программы	31
• Изменение программы со сбросом настроек	32
• Выключение машины.....	32
<i>Техническое обслуживание и чистка</i>	33
• Фильтры	33
• Консоли распыления	34
• Фильтр шланга	34
Коды ошибок и действия в случае ошибки	35
Практические советы и полезная информация.....	37



Устройство активной сушки: Эта система обеспечивает более эффективную сушку посуды.

- | | | | |
|----|------------------------------|-----|--|
| 1. | Рабочая поверхность | 7. | Табличка технических данных |
| 2. | Верхняя корзина с подставкам | 8. | Панель управления |
| 3. | Верхний распылитель | 9. | Распределитель моющего средства и ополаскивателя |
| 4. | Нижняя корзина | 10. | Лоток для ножей |
| 5. | Нижний распылитель | 11. | Распределитель соли |
| 6. | Фильтры | 12. | Фиксатор верхней корзины |

Технические характеристики

Емкость	12 комплектов
Высота	850 мм
Высота (без верхней панели)	820 мм
Ширина	598 мм
Глубина	598 мм
Масса нетто	46 кг
Электропитание	220-240 В, 50 Гц
Полная мощность	1900 Вт
Мощность нагрева	1800 Вт
Мощность насоса	100 Вт
Мощность дренажного насоса	30 Вт
Давление подачи воды	0,03 МПа (0,3 бар) - 1 МПа (10 бар)
Ток	10 А

Соответствие стандартам и данные тестирования / Декларация о соответствии требованиям ЕС

Данный продукт соответствует требованиям всех применимых директив и соответствующих гармонизированных стандартов, необходимых для использования маркировки СЕ.

Важное примечание для пользователя. Электронную копию данного руководства вы можете получить, написав письмо на следующий электронный адресу:

«dishwasher@standardtest.info». В письме укажите название модели и серийный номер (20 цифр), указанный на дверце устройства

ТЕХНИКА БЕЗОПАСНОСТИ И РЕКОМЕНДАЦИИ

Вторичная переработка

- Некоторые компоненты и упаковка машины произведены из материалов, пригодных для переработки.
- Пластиковые части имеют международную маркировку: >PE< (полиэтилен) , >PS< (полистирол), >POM< (полифенилоксид), >PP< (полипропилен)...
- Картонные части изготовлены из переработанной бумаги; их следует выбрасывать в контейнеры для использованной бумаги для вторичной переработки.
- Такие материалы нельзя выбрасывать в обычные мусорные контейнеры. Их следует отправлять в пункты вторичной переработки.
- Обратитесь в соответствующие центры для получения информации и методах и пунктах утилизации.

Техника безопасности

Прием доставленной машины

- Проверьте машину или ее упаковку на наличие повреждений. Ни в коем случае не запускайте поврежденную машину; обратитесь в авторизованный сервисный центр.
- Снимите упаковочный материал в соответствии с указаниями и утилизируйте его согласно правилам.

На что следует обратить внимание при установке машины

- Выберите подходящее безопасное и ровное место для установки машины.
- Проводите установку и подключение машины в соответствии с инструкциями.

- Установка и ремонт машины должны производиться только сервисным специалистом, имеющим разрешение на выполнение работ такого рода.
- Для машины следует использовать только оригинальные запасные части производителя.
- Перед установкой убедитесь, что машина отключена от электросети.
- Проверьте, соответствует ли нормативам система электропредохранителей помещения.
- Все электрические подключения должны соответствовать значениям, указанным на табличке с техническими данными.
- Обязательно убедитесь в том, что машина не устанавливается на кабель электропитания.
- Никогда не подключайте машину к удлинителю или разветвителю. После установки машины доступ к штепсельной вилке должен быть свободным.
- После установки машины в подходящее место выполните первый цикл мойки без посуды.

Постоянная эксплуатация

- Эта машина предназначена для домашнего использования; не применяйте ее для любых других целей. Использование машины в коммерческих целях аннулирует гарантию.
- Не становитесь и не садитесь на машину, не ставьте тяжелые предметы и не становитесь на открытую дверцу, поскольку посудомоечная машина может перевернуться.
- Добавляйте в дозаторы только моющие средства и ополаскиватели, предназначенные специально для посудомоечных машин. Наша компания не несет

ответственности за поломки, вызванные несоблюдением этого условия.

- Вода в отсеке мытья машины не является питьевой – не пейте ее.
- В отсек для мытья не должны попадать химические растворители, поскольку это может привести ко взрыву.
- Проверьте, являются ли пластиковые предметы термоустойчивыми, прежде чем мыть их в машине.
- Это устройство могут использовать дети 8 лет или старше, а также лица с ограниченными физическими, сенсорными или интеллектуальными возможностями, либо не имеющие опыта и знаний при соответствующем надзоре или если им были даны указания касательно безопасного использования устройства и связанных с ним опасностей. Не разрешайте детям играть с устройством. Не разрешайте детям проводить чистку или управлять устройством без соответствующего надзора.
- Не размещайте в машине предметы, не предназначенные для мытья в посудомоечных машинах. Также не перегружайте корзину. Наша компания не несет ответственности за царапины или коррозию на внутренней поверхности машины, вызванные движениями корзины при несоблюдении вышеуказанного условия.
- Ни при каких обстоятельствах не следует открывать дверцу машины во время мытья посуды, поскольку это может привести к выливанию горячей воды. Защитные устройства гарантируют остановку машины при открытии дверцы.
- Не оставляйте дверцу открытой. Несоблюдение этого условия может привести к несчастным случаям.
- Размещайте ножи и другие острые предметы в корзине

для столовых приборов лезвием или острыми концами вниз.

- В случае повреждения шнура, во избежание опасности, его должен заменять производитель, сервисный агент или лица, имеющие аналогичную квалификацию.

- Это устройство не предназначено для использования лицами (включая детей) с ограниченными физическими, сенсорными или интеллектуальными возможностями, либо при отсутствии опыта и знаний; они могут пользоваться машиной под присмотром лица, ответственного за их безопасность, или по его указаниям, касающимся эксплуатации устройства.

- Если опция энергосбережения активирована, по окончании программы дверца откроется. Не пытайтесь закрыть дверцу в течение минуты после открытия, чтобы не повредить механизм автоматического открытия дверцы. Дверца должна оставаться открытой в течение 30 минут для достаточного высушивания посуды (В моделях с автоматическим открытием дверцы)

Внимание. Не стойте перед дверцей после того, как прозвучит сигнал автоматического открытия дверцы.

Безопасность детей

- После снятия упаковки машины убедитесь, что упаковочный материал находится в недоступном для детей месте.

- Не разрешайте детям играть с машиной или запускать ее.

- Не подпускайте детей к моющим веществам или ополаскивателям.

- Не подпускайте детей к открытой машине, поскольку

на ее внутренней поверхности могут находиться остатки моющих веществ.

- Убедитесь, что старая машина не представляет угрозу для детей. Известны факты, когда дети закрывались внутри машины. Для предотвращения таких ситуаций сломайте замок дверцы машины и отрежьте кабели электропитания.

В случае неисправности

- Любую неисправность машины должны устранять только авторизованные квалифицированные специалисты. Ремонт, выполненный другими лицами, приведет к аннулированию гарантии.

- Перед ремонтом машины убедитесь, что она отключена от источника питания. Выключите предохранительное устройство или отсоедините машину от сети питания. При отсоединении не тяните за шнур питания. Закройте кран подачи воды.

Рекомендации

- Для экономии воды и электроэнергии удалите остатки еды с тарелок, прежде чем помещать их в машину. Запускайте машину с полной загрузкой.

- Используйте программу предварительного ополаскивания только при необходимости.

- Кладите

пустотелые предметы, такие как чаши, стаканы и кувшины отверстием вниз.

- Не рекомендуется загружать в машину количество посуды, отличающееся от или превышающее указанное.

Предметы, которые не следует мыть в посудомоечной машине:

- пепельницы, посуду со следами воска и парафина, полирующих средств, краски, химических веществ, предметы из железных сплавов;
- вилки, ложки и ножи с деревянными, костяными или перламутровыми ручками; склеенные предметы, а также предметы, испачканные абразивными, кислотными или щелочными веществами;
- предметы, изготовленные из нетермостойкого пластика, медные или луженые сосуды;
- алюминиевые и серебряные предметы (они могут изменить цвет, потускнеть);
- некоторые хрупкие стеклянные предметы, фарфор с росписью, которая может побледнеть даже после однократного мытья; некоторые хрустальные предметы, которые теряют прозрачность со временем, клееные столовые приборы, не являющиеся термостойкими, посуда из свинцового хрусталя, разделочные доски, предметы из синтетических волокон;
- в посудомоечной машине не следует мыть абсорбирующие предметы, например, губки или кухонные салфетки.

Внимание. В дальнейшем старайтесь покупать посуду, предназначенную для мытья в посудомоечной машине.

УСТАНОВКА МАШИНЫ

Расположение машины

При выборе места для установки машины обратите особое внимание на возможность легкой загрузки и выгрузки посуды из машины.

Не размещайте машину в местах, где температура может упасть ниже 0°C.

Перед установкой распакуйте машину, следуя указаниям на упаковке.

Устанавливайте машину рядом с краном подачи воды и сливом. Устанавливая машину, следует принимать во внимание, что после установки подключения к сетям питания и водоснабжения не будут изменяться

При перемещении машины не держите ее за дверь или панель.

Оставьте достаточное пространство вокруг машины, чтобы свободно перемещать ее для очистки.

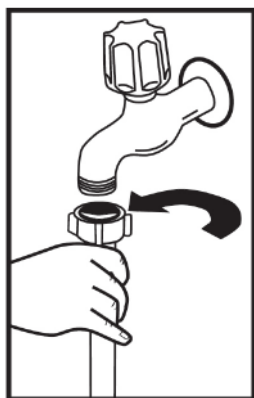
При размещении машины убедитесь, что шланги подачи и отвода воды не зажаты. Также убедитесь, что машина не установлена на электрический кабель.

Отрегулируйте ножки машины, чтобы сбалансировать и выровнять ее. Правильное положение машины гарантирует беспроблемное открывание и закрывание дверцы.

Если дверца машины не закрывается, проверьте устойчивость положения машины; при необходимости также отрегулируйте ножки и проверьте положение машины.

Подключение к водопроводной сети

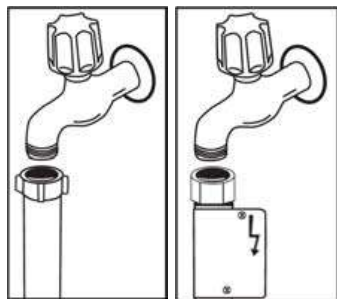
Убедитесь, что водопровод в помещении подходит для установки посудомоечной машины. Также рекомендуется установить фильтр на входе линии подачи воды в ваш дом или квартиру, чтобы избежать повреждения машины, причиной которого может стать любое загрязнение (песок, глина, ржавчина и т.д.), случайно попавшее в машину через магистральную линию подачи воды или водопровод в помещении, и предупредить такие проблемы, как пожелтение машины и формирование отложений после мытья.



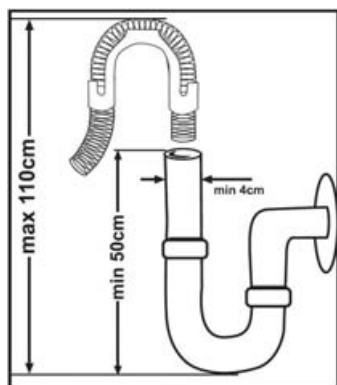
Шланг подачи воды

Не используйте имеющиеся старые/изношенные шланги подачи воды. Пользуйтесь новым водозаборным шлангом, который входит в комплект поставки машины. Если вы собираетесь подключить к машине новый или долгое время не использовавшийся шланг, перед подсоединением пропустите через него воду в течение некоторого времени. Подсоедините шланг подачи воды непосредственно к водопроводному крану. Давление воды в сети должно быть не менее 0,03 МПа и не более 1 МПа. Если давление воды выше 1 МПа, следует установить между машиной и краном клапан сброса давления.

После подключения следует полностью открыть вентиль и проверить плотность соединений. В целях безопасности всегда закрывайте вентиль подачи воды после завершения программы мойки.



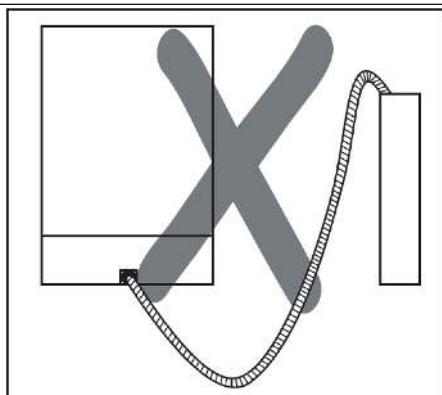
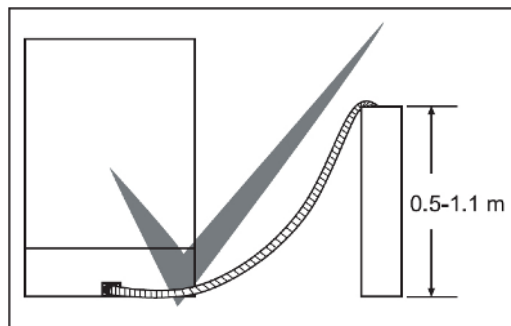
ПРИМЕЧАНИЕ: В некоторых моделях может применяться система защиты от протечек Aquastop. При наличии системы Aquastop возникает опасное напряжение. Не снимайте систему Aquastop. Она не должна сворачиваться или перекручиваться.



Шланг отвода воды

Сливной шланг можно подсоединить непосредственно к отверстию водостока или сливной трубе раковины. С помощью специальной изогнутой трубы (если доступно) можно сливать воду непосредственно в раковину, зацепив конец трубы за край раковины. Это соединение должно находиться на расстоянии минимум 50 см, максимум 110 см от уровня пола.

Внимание. При использовании сливного шланга длиной более 4 м посуда может оставаться грязной. В таком случае компания не несет ответственности за качество работы посудомоечной машины.



Подключение к электросети

Заземленную вилку машины следует подсоединить к заземленной розетке электросети с подходящим напряжением и силой тока. Если в помещении нет заземленной розетки, ее установку должен выполнить квалифицированный электрик. В случае эксплуатации машины без должного заземления наша компания не несет ответственности за любой возможный ущерб.

Рабочий ток плавкого предохранителя должен составлять 10-16 А.

Машина предназначена для подключения к электросети с напряжением 220-240 В. Если напряжение электропитания в вашем регионе составляет 110 В, используйте трансформатор 110/220 В и 3000 Вт. Машину не следует подключать к электросети во время установки.

Всегда используйте изолированную вилку, входящую в комплект поставки машины.

Эксплуатация машины при более низком напряжении ухудшит качество мойки.

Замена кабеля электропитания машины должна проводиться авторизованным сервисным специалистом или авторизованным электриком. Несоблюдение этого условия может привести к несчастным случаям.

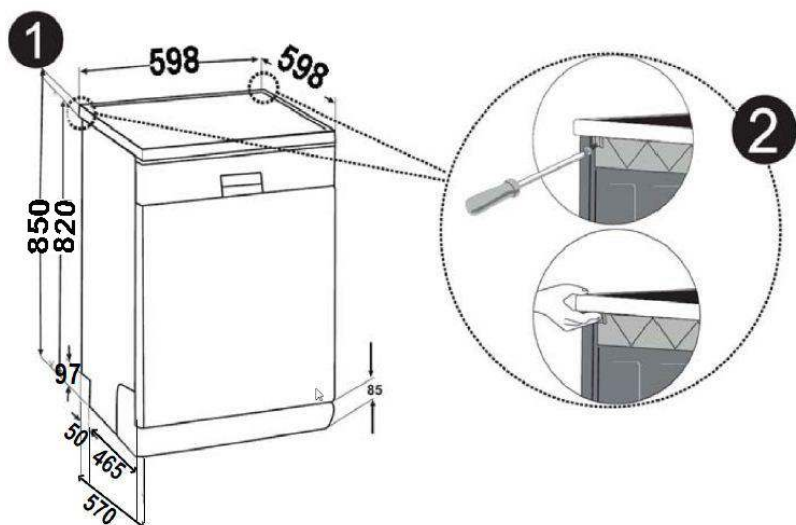
В целях безопасности всегда отсоединяйте вилку от сети электропитания после завершения программы.

Во избежание поражения электротоком не отсоединяйте вилку влажными руками.

При отсоединении машины от источника питания всегда беритесь только за вилку. Не тяните за шнур.

Установка машины в кухонную мебель

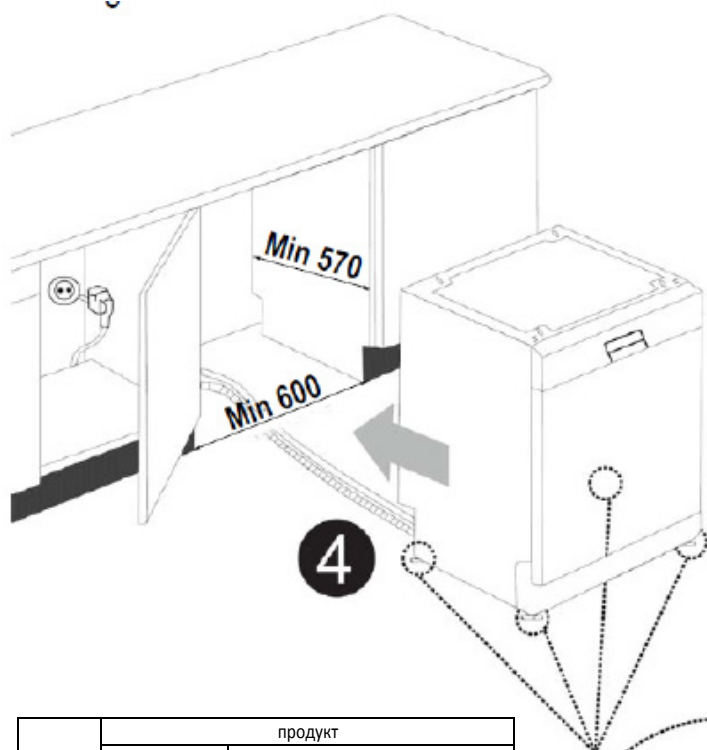
Чтобы установить машину в кухонную мебель, проверьте, имеется ли для этого достаточное пространство, а также возможности подключения машины к сети питания и канализации. **1** Если вы решите, что пространство в мебели подходит для установки посудомоечной машины, снимите с нее верхнюю панель, как показано на рисунке. **2**



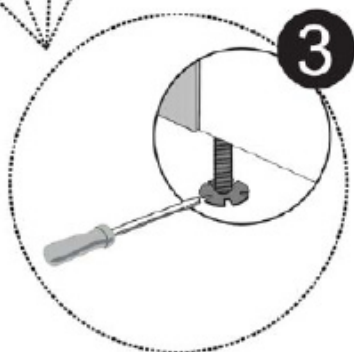
Внимание. Стационарная часть, под которую устанавливается машина путем удаления верхней крышки, должна быть устойчивой и не допускать нарушения балансировки.

Чтобы снять верхнюю панель, выкрутите удерживающие ее винты, расположенные в задней части машины; затем сдвиньте переднюю панель на 1 см назад и снимите ее.

Отрегулируйте ножки машины в соответствии с уклоном пола. **3** Установите машину в проем, стараясь не согнуть и не повредить шланги. **4**



	продукт		
	без изоляции	с изоляцией	
	Все товаров	Для 2-го Корзина	Для 3-го Корзина
высота	820 mm	830 mm	835 mm



Внимание. После снятия верхней панели машину следует поместить в закрытое пространство, допустимые габариты которого показаны на рисунке.

УСТАНОВКА МАШИНЫ

Перед первой эксплуатацией машины

- Проверьте, соответствуют ли технические характеристики электропитания и подачи воды значениям, указанным в инструкциях по установке машины.
- Выньте из машины весь упаковочный материал.
- Добавьте смягчитель воды.
- Добавьте 1 кг соли в отсек для соли и наполните водой до краев.
- Добавьте ополаскиватель в отсек.

ПОДГОТОВКА МАШИНЫ К ЭКСПЛУАТАЦИИ

Важность смягчения воды

Для оптимальной работы машины необходима мягкая вода, то есть вода с пониженным содержанием извести. В ином случае на тарелках и внутренних частях машины будет оставаться белый известковый налет. Это негативно отображается на функциях мытья и сушки машины. Когда вода проходит через систему смягчения, из нее удаляются ионы, являющиеся причиной жесткости, благодаря чему получается мягкая вода, необходимая для наилучшего мытья. В зависимости от уровня жесткости подающейся воды эти ионы быстро накапливаются в системе смягчения. Поэтому систему смягчения следует обновлять, чтобы получить такой же результат при следующем мытье. Для этого применяется соль для посудомоечных машин.

Добавление соли

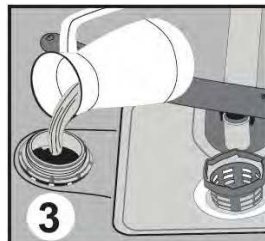
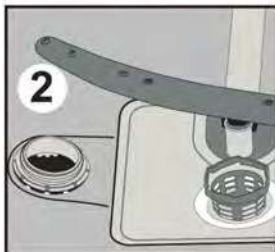
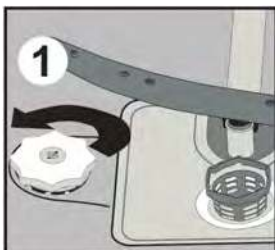
Используйте соль для умягчения, предназначенную специально для посудомоечных машин. Чтобы загрузить соль для умягчения, сначала выньте нижнюю корзину и снимите колпачок

отсека для соли, повернув его против часовой стрелки. **1** **2** При первом использовании машины добавьте в отсек 1 кг соли и залейте водой **3** до краев. Для облегчения наполнения отсека можно использовать воронку **4** (при наличии) ; установите на место колпачок и закройте отсек.

Если светится индикатор соли на панели управления, добавьте соль в отсек.

Наполните отсек для соли водой только при первом запуске машины.

Если вы добавляете в отсек соль в таблетках, не заполняйте отсек полностью. Рекомендуется использовать



мелкогранулированную или порошковую соль.

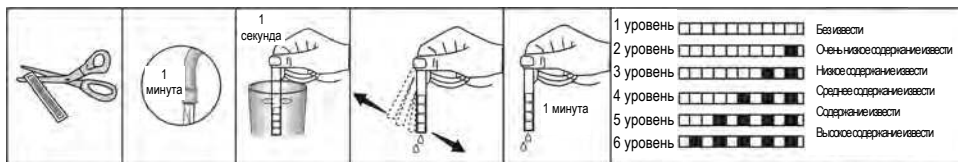
Не кладите в машину плиточную соль. Несоблюдение этого условия со временем может привести к ухудшению состояния отсека для смягчителя. При запуске машины отсек для соли заполняется водой. Поэтому добавляйте соль перед запуском машины.

При этом пролившаяся соль будет смыта при мытье посуды. Если после добавления соли вы не собираетесь мыть посуду, запустите короткую программу мытья с пустой машиной во избежание повреждения устройства (для предотвращения коррозии), которое может вызвать пролившаяся при наполнении контейнера соль.

Индикаторная полоска

Чем мягче водопроводная вода, тем эффективнее работает машина. Поэтому эта машина оснащена системой для умягчения поступающей водопроводной воды. Для повышения эффективности мытья эту систему следует правильно настроить. Чтобы узнать степень жесткости воды в своем районе, обратитесь в местную организацию по водоснабжению, или же определите жесткость воды при помощи индикаторной полоски (при наличии).

Откройте индикаторную полоску	Сливайте воду из крана в течение 1 минуты	Погрузите индикаторную полоску в воду на 1 секунду	Извлеките индикаторную полоску из воды и встряхните ее	Подождите 1 минуту	Выполните настройку жесткости воды в соответствии с результатами, полученными с помощью индикаторной полоски
-------------------------------	---	--	--	--------------------	--



Регулировка потребления соли

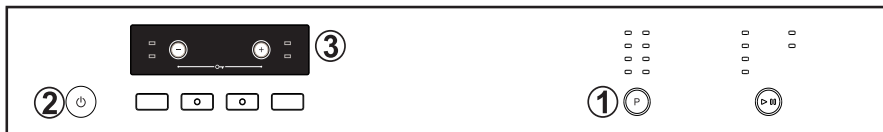
Таблица настроек уровня жесткости воды

Уровень жесткости воды	Жесткость воды (Германия), dH	Жесткость воды (Франция), dF	Жесткость воды (Великобритания), dE	Индикатор уровня жесткости
1	0-5	0-9	0-6	Светится индикатор мойки
2	6-11	10-20	7-14	Светится индикатор ополаскивателя
3	12-17	21-30	15-21	Светится индикатор сушки
4	18-22	31-40	22-28	Светится индикатор завершения
5	23-31	41-55	29-39	Светятся индикаторы мойки и завершения
6	32-50	56-90	40-63	Светятся индикаторы ополаскивания и завершения

Если жесткость используемой воды выше 90 dF (по французским нормативам) или используется колодезная вода, рекомендуется применять фильтры и устройства очистки воды

ПРИМЕЧАНИЕ: Жесткость воды по умолчанию установлена на уровень 3

Измените настройки жёсткости воды в машине в соответствии с уровнем, указанным в таблице испытаний.



Нажмите и удерживайте кнопку выбора программы. **1**



В это время включите машину нажатием кнопки ВКЛ./ВЫКЛ. **2**



Удерживайте кнопку выбора программы, пока с экрана не пропадёт надпись "SL". Когда надпись "SL" пропадёт, отпустите кнопку выбора программы. **1**

Машина покажет последние установленные настройки смягчения воды.



Вы можете изменить настройки жёсткости воды нажатием кнопок "+" и "-" на экране. **3**



После изменения настроек жёсткости воды сохраните их нажатием кнопки ВКЛ./ВЫКЛ.

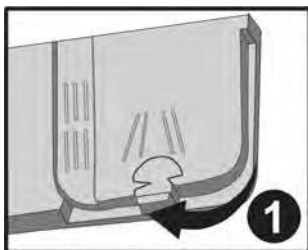
Применение мощного средства

Используйте моющие средства, предназначенные для домашних посудомоечных машин. Можно приобрести такие моющие средства в форме порошка, геля и таблеток.

Моющее средство следует добавлять в отсек перед запуском машины. Храните моющие средства в прохладном сухом и недоступном для детей месте.

Не добавляйте моющее средство в отсек больше указанного количества, поскольку это может привести к появлению царапин на стеклянной посуде, а также остатков плохо смытого моющего средства.

Чтобы получить дополнительную информацию касательно используемого моющего средства, обратитесь к производителю средства.



Добавление моющего средства в отсек

Нажмите на фиксатор, чтобы открыть контейнер для моющего средства, как показано на рисунке. **1**

Внутри контейнера есть линии уровней. С помощью этих линий можно правильно измерить количество моющего средства. Контейнер вмещает 40 см³ моющего средства.

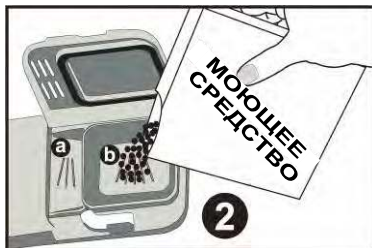
Откройте упаковку моющего средства для посудомоечных машин и наполните больший отсек на

b 25 см³, если посуда очень грязная,

или на 15 см³, если она загрязнена незначительно. **2**

Если немытая посуда пролежала достаточно долгое количество времени и если на ней имеются остатки пищи, а также если машина перегружена, налейте **a** 5 см³ моющего средства в отсек предварительного ополаскивания и запустите машину.

Можно добавить в машину больше моющего средства, в зависимости от степени загрязнения и уровня жесткости воды.



Комбинированное моющее средство

Производители мощных средств также выпускают средства, которые называются «2-в-1», «3-в-1» или «5-в-1» и т.д.

Средства «2-в-1» содержат моющее средство+соль или ополаскиватель. При использовании мощных средств «2-в-1» проверьте характеристики средства.

Другие моющие средства в форме таблеток содержат моющее средство+ополаскиватель+соль+ различные другие средства.

В целом, комбинированные моющие средства обеспечивают достаточно хорошие результаты только при соблюдении определенных условий применения. В состав таких средств входит четко установленное количество ополаскивателя и/или соли.

Что следует учитывать при использовании этого типа продуктов:

- Всегда проверяйте в описании продукта сведения о том, является ли он комбинированным;
- Проверяйте, подходит ли используемое моющее средство для установленного в настройках машины диапазона жесткости воды.
- Следуйте инструкциям на упаковке продукта.

- Если такое моющее средство имеет форму таблеток, никогда не помещайте его во внутреннюю секцию или корзину для столовых приборов посудомоечной машины; кладите его в распределитель или в контейнер для моющего средства.
- Они обеспечивают хорошие результаты только для определенных применений. При использовании этого типа моющих средств необходимо обратиться к производителю и узнать об условиях применения таких средств.
- Если условия применения и настройки машины являются подходящими, это гарантирует экономию соли и/или ополаскивателя.
- Если результаты мытья после использования средств 2-в-1 или 3-в-1 недостаточные (на посуде остается известковый налет и она мокрая), обратитесь к производителю моющего средства. Гарантия на машину не распространяется на любые жалобы, связанные с применением такого типа моющих средств.

Рекомендованное использование. Чтобы получать наилучший результат при использовании комбинированных моющих средств, добавьте в машину ополаскиватель, установите настройки ополаскивателя на самое низкое положение (1) и нажмите кнопку «Tablet Detergent» (моющих средств в форме таблеток). Если уровень жесткости воды превышает 4, наполните солью контейнер для соли. При выполнении быстрых программ не рекомендуется использовать комбинированные моющие средства.



Растворимость таблетированных моющих средств различных производителей может варьироваться в зависимости от температуры и времени растворения. Поэтому не рекомендуется использовать подобные моющие средства в коротких программах. В таких программах лучше использовать порошковые моющие средства

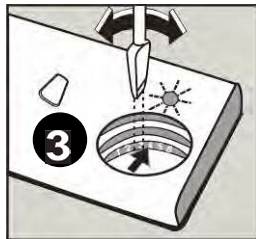
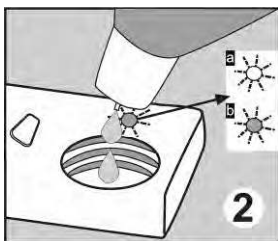
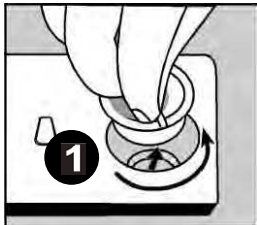
Внимание. При возникновении каких-либо проблем, не наблюдавшихся ранее и связанных с использованием такого типа моющих средств, обращайтесь непосредственно к производителю моющего средства.

Завершение использования комбинированных моющих средств

- Наполните отсеки для соли и ополаскивателя.
- Установите самый высокий уровень жесткости воды (6) и выполните один цикл мойки без посуды.
- Отрегулируйте уровень жесткости воды.
- Установите подходящий уровень ополаскивателя.

Добавление ополаскивателя и настройка машины

Ополаскиватель используется для устранения белых следов воды, известкового налета, а также белых полос, которые могут образовываться на тарелках, а также для улучшения результатов сушки. Несмотря на распространенное мнение, он применяется не только для получения блестящей посуды, но и для лучшей сушки. Поэтому следует обращать внимание на добавление правильного количества ополаскивателя в отсек, а также использовать только средства для придания блеска посуде, предназначенные для посудомоечных машин. Если светится индикатор ополаскивателя на панели управления, добавьте ополаскиватель в отсек. Для добавления ополаскивателя снимите колпачок отсека для ополаскивателя, повернув его. **1**



Наполните отсек ополаскивателем, пока индикатор ополаскивателя не станет темным; **2** установите колпачок на место и закройте, повернув его, чтобы совместить символы. Проверьте индикатор уровня ополаскивателя на дозаторе моющего средства, чтобы знать, достаточно ли в машине ополаскивателя. Темный индикатор **2** означает, что в отсеке есть ополаскиватель, а белый индикатор **1** указывает на необходимость добавить в отсек ополаскиватель.

Регулировщик уровня ополаскивателя можно установить в положение с 1 по 6. По умолчанию он установлен в положение 3. Нужно увеличить уровень ополаскивателя, если вода оставляет следы на посуде после мытья; также нужно уменьшить уровень, если на посуде остаются синие следы, которые можно стереть пальцами. **3**

Внимание. Используйте только ополаскиватели, разрешенные для применения с посудомоечными машинами. Поскольку остатки ополаскивателя при пролипании будут образовывать очень большое количество пены и таким образом ухудшать качество мытья, удалите лишний ополаскиватель, вытерев салфеткой.

Правильное размещение посуды в машине позитивно влияет на энергопотребление машины, а также эффективность мытья и сушки.

ЗАГРУЗКА ПОСУДОМОЕЧНОЙ МАШИНЫ

Для загрузки посуды в машину имеется две отдельных корзины. В нижнюю корзину можно поместить круглые и глубокие предметы, такие как кастрюли с длинными ручками, крышки кастрюль, блюда, тарелки для салата, столовые приборы.

Верхняя корзина предназначена для блюдец, десертных тарелок, салатниц, чашек и стаканов. Длинные стаканы и бокалы располагайте вплотную к краю корзины, решетке или проволочному держателю стаканов, а не к другим предметам. Не укладывайте длинные стаканы плотно, поскольку они могут сместиться и разбиться.

Лучше размещать тонкие предметы в средней части корзины.

Можно смешать ложки с другими столовыми приборами, чтобы они не прилипли друг к другу.

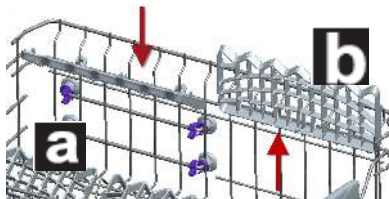
Для получения наилучших результатов рекомендуется использовать корзину для столовых приборов.

Во избежание травм или повреждений всегда размещайте предметы с длинными ручками или острыми краями, такие как вилки, нож для хлеба и т.д., концами вниз или острым краем горизонтально.

Внимание. Располагайте посуду в машине так, чтобы она не мешала перемещению верхней и нижней консолей распыления.

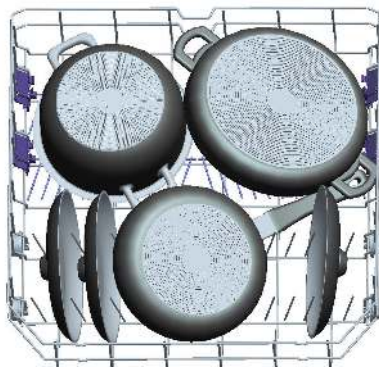
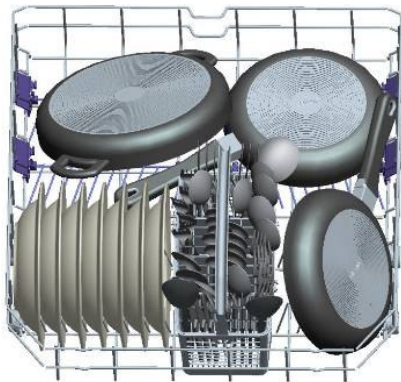
Подставка для тарелок

В верхней корзине имеются подставки для тарелок. **a** **b** Их можно использовать в открытом или закрытом положении. На открытые подставки **a** можно установить чашки; при закрытых подставках **b** в корзине можно разместить длинные стаканы или бокалы. Также на этих подставках можно размещать длинные вилки, ножи и ложки.

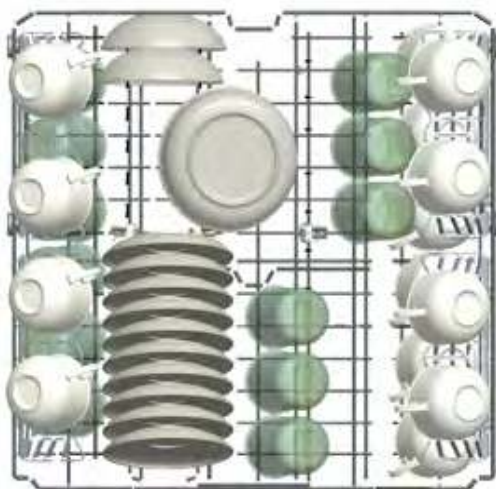


Альтернативные способы загрузки корзины

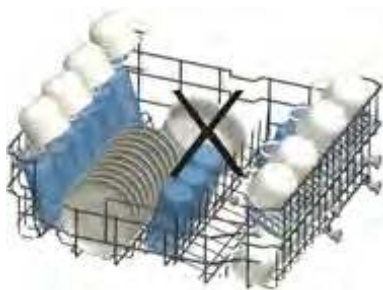
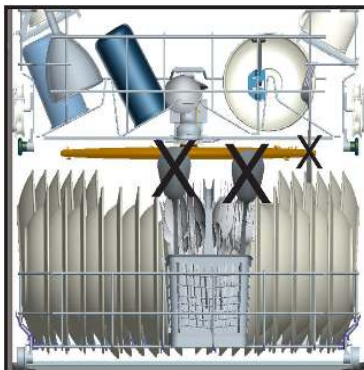
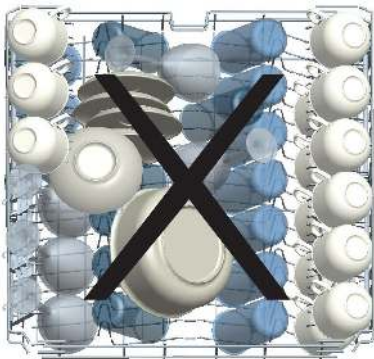
Нижняя корзина



Верхняя корзина



Неправильная загрузка



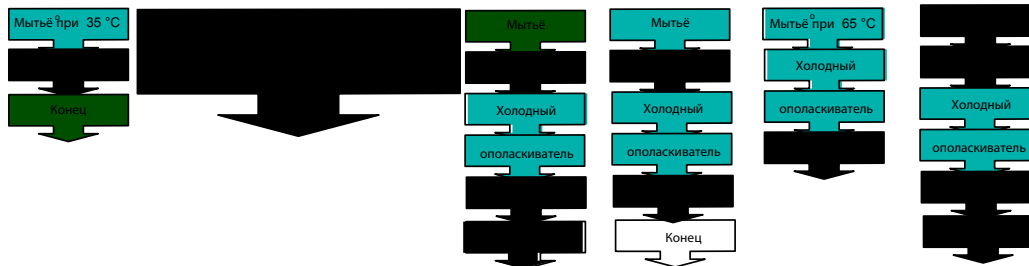
Важное примечание для испытательных лабораторий

Для получения подробной информации по эксплуатационным испытаниям обращайтесь по следующему адресу: dishwasher@standardtest.info. В электронном сообщении укажите, пожалуйста, название модели и серийный номер (20 цифр), которые можно найти на дверце устройства.

ОПИСАНИИ

Элементы программ

Название программы	Предварительное мытьё	Автоматическая	Автоматическая обычная	Автоматическая интенсивная	Быстрая 30 мин.	Есо	Супер 50 мин.	Ежедневная
Температура мытья	-	30-50°C	50-60°C	60-70°C	40°C	50°C	65° С	60°C
Тип остатков еды	Свежая, нежирная, кофе, молоко, чай	Определяет уровень загрязнения посуды и автоматически устанавливает температуру и количество моющей воды, а также время мытья			Свежий кофе, молоко, чай, холодное мясо, овощи	Свежий кофе, молоко, чай, холодное мясо, овощи	Застывший суп, соус, Выпечка, яйца, рис, картофель и блюда, приготовленные в печи, жареная еда	Свежий кофе, молоко, чай, холодное мясо, овощи
Уровень	низкий	низкий	высокий	высокий	низкий	Средний	Средний	Средний
Количество моющего средства В: 25 см3 / 15 см3	А**	В	В + А	В + А	В	В + А	В + А	В + А



Время работы программы	18	64 - 92	100 - 121	111 - 178	30	171	50	94
Потребление электроэнергии (кВт-)	0,45	0,80 - 0,99	1,13 - 1,46	1,30 - 1,95	0,88	0,90	1,31	1,38
Потребление воды (литров)	7,7	10,6 - 17,7	10,9 - 18,5	12,3 - 24,6	10,9	12,0	10,7	14,4

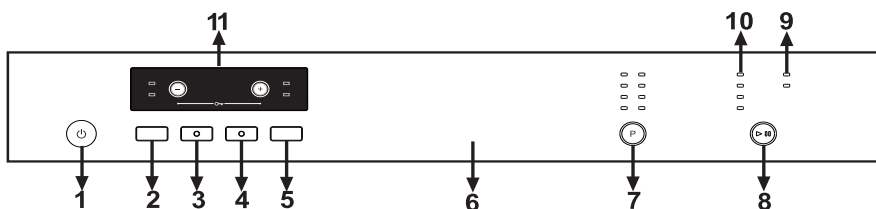
В случае использования функции половинной нагрузки значения в списке программ будут следующими.

Программа + половинная нагрузка	Предварительное мытьё	Автоматическая 30- 50°C	Автоматическая обычная 50-60°C	Автоматическая интенсивная 60-70°C	Быстрая 30 мин. 40°C	Есо 50°C	Супер 50 мин. 65°C	Ежедневная 60°C
Время работы программы	18	62 - 80	100 - 101	113 - 158	30	152	50	82
Потребление электроэнергии (кВт-)	0,45	0,77 - 0,96	1,10 - 1,43	1,27 - 1,92	0,88	0,87	1,31	1,35
Потребление воды (литров)	7,7	9,9 -13,7	10,9 - 18,5	11,3 -19,9	10,9	12,0	10,7	11,1

Предупреждение: Короткие программы не содержат цикла сушки.

Значения, указанные выше, являются значениями, полученными в лабораторных условиях согласно соответствующим стандартам. Эти значения могут изменяться в зависимости от условий использования изделия и окружения (напряжения сети, давления воды, температуры входящей воды и температуры воздуха).

ЗНАКОМСТВО С ПРИБОРОМ



1.) Кнопка ВКЛ./ВЫКЛ.

После нажатия кнопки ВКЛ./ВЫКЛ. к прибору поступает питание, и загорается лампочка кнопки запуска/ожидания.

2.) Кнопка дополнительного ополаскивания / сушки

С помощью этой кнопки вы можете добавить в выбранную программу функции дополнительного ополаскивания и сушки.

После выбора функции дополнительного ополаскивания загорается сигнал в левой верхней части индикатора, таким образом, в выбранную программу добавляется цикл мытья-ополаскивания, чтобы ваша посуда была более чистой и блестящей. После выбора функции дополнительной сушки загорается сигнал в левой нижней части индикатора, таким образом, в выбранную программу будет добавлен цикл дополнительного нагрева и сушки, чтобы ваша посуда была идеально высушена.

3.) Кнопка "экстра гигиены"

При использовании этой функции может быть изменена температура и периоды мытья во время соответствующих циклов, что обеспечивает более гигиеничное мытьё.

4.) Кнопка таблетированного моющего средства

Нажимайте эту кнопку при использовании комбинированного моющего средства, содержащего соль, ополаскиватель и дополнительные вещества.

5.) Кнопка 1/2 (половинная нагрузка)

При использовании функции 1/2 возможны три вида мытья: в нижней, верхней или обеих корзинах.



Если в машине мало посуды, которую необходимо помыть, в некоторых программах можно включить дополнительную функцию половинного заполнения. Если вы поместили посуду в обе корзины,

нажмите кнопку 1/2 и выберите положение, в котором светятся обе лампочки.



Если вы поместили посуду только в верхнюю корзину, нажмите кнопку 1/2 и выберите положение, в котором светится верхняя лампочка. Таким образом, мытьё будет выполняться только в верхней корзине машины.

При использовании этой функции в нижней корзине не должно находиться никакой посуды.



Если вы поместили посуду только в нижнюю корзину, нажмите кнопку 1/2 и выберите положение, в котором светится нижняя лампочка.

Таким образом, мытьё будет выполняться только в нижней корзине машины. Используя эту функцию, убедитесь, что в верхней корзине нет посуды.

Примечание: Если в последней программе мытья вы использовали дополнительную функцию, в следующей программе она также останется активной. Если вы не хотите использовать эту функцию в новой выбранной программе, снова нажмите кнопку выбранной функции и убедитесь, что лампочка на кнопке погасла.

6.) Ручка дверцы

Ручка используется для открытия/закрытия дверцы машины.

7.) Кнопка выбора программы

С помощью кнопки выбора программы вы можете выбрать программу, подходящую для вашей посуды.

8.) Кнопка запуска/остановки

По нажатию кнопки запуска/остановки запустится программа, выбранная с помощью кнопки выбора, и загорится лампочка индикатора состояния "мытьё". В состоянии остановки при включённом индикаторе мытья лампочка запуска/остановки будет мигать.

9.) Индикатор предупреждения о нехватке соли

Для того чтобы определить, достаточно ли в машине смягчающей соли, проверьте лампочку предупреждения о недостатке соли на экране. Когда она начнёт загораться, вам нужно заполнить ёмкость для соли.

Индикатор предупреждения о нехватке ополаскивателя

Для того чтобы проверить, достаточно ли в машине ополаскивателя, проверьте лампочку предупреждения о нехватке ополаскивателя на экране. Когда она начнёт загораться, заполните ёмкость для ополаскивателя.

10.) Индикаторы состояния программы

Ход выполнения программы можно отслеживать с помощью индикаторов состояния на панели управления.

- Мытьё
- Ополаскивание
- Сушка
- Программа завершена

11.) Индикатор оставшегося времени

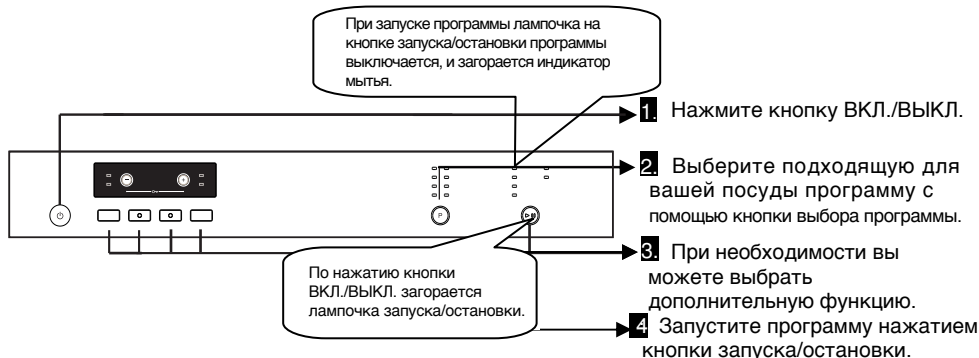
Индикатор оставшегося времени при выполнении программ показывает время выполнения и оставшееся время. Более того, вы можете настроить время задержки программы нажатием кнопок на индикаторе перед началом программы. Если вы хотите изменить время задержки, его можно установить нажатием кнопки запуска/остановки и последующим нажатием кнопок индикатора. Снова нажмите кнопку запуска/остановки для включения программы.

Работа с функцией "Защита от детей"

Для включения функции "Защита от детей" одновременно удерживайте нажатыми кнопки "+" и "-" на индикаторе оставшегося времени в течение 3 секунд. После этого на индикаторе оставшегося времени на 2 секунды появится надпись "CL". Для отключения функции "Защита от детей" снова удерживайте нажатыми кнопки "+" и "-" в течение 3 секунд. Надпись "CL" мигнёт 1 раз.

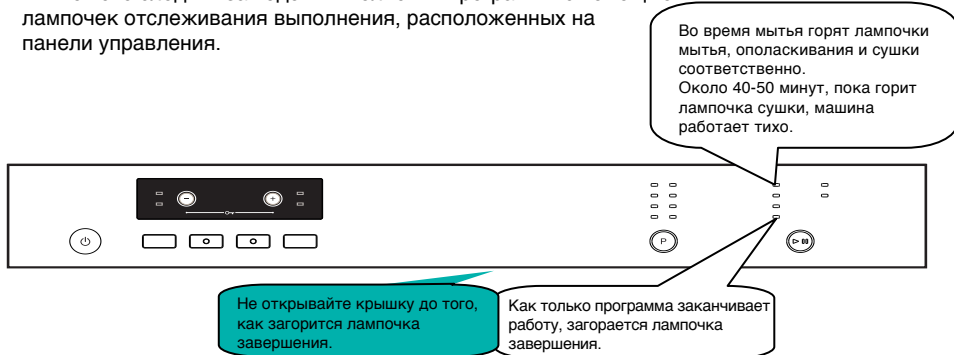
ВКЛЮЧЕНИЕ МАШИНЫ И ВЫБОР ПРОГРАММЫ

Включение машины



Отслеживание выполнения программы

Вы можете следить за ходом выполнения программы с помощью лампочек отслеживания выполнения, расположенных на панели управления.



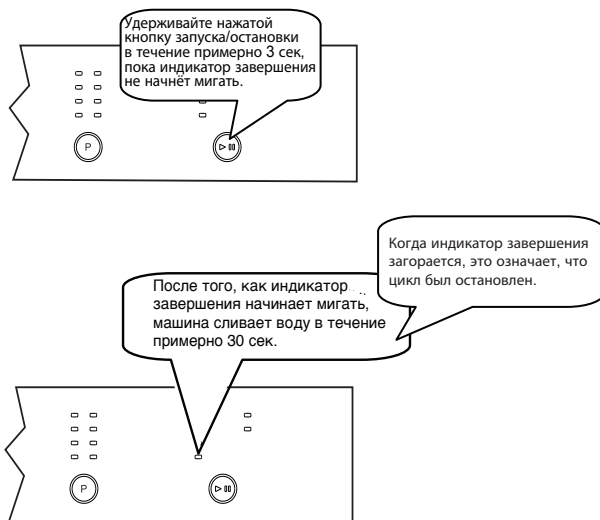
Изменение программы

Если вы хотите изменить программу в процессе её выполнения:

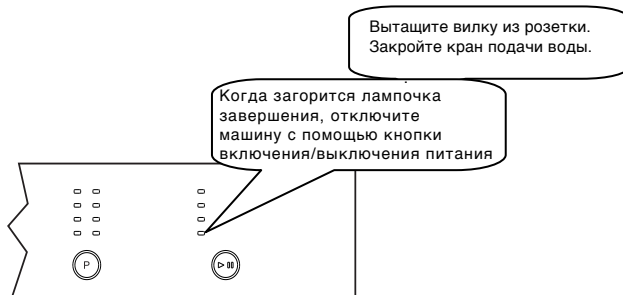


Изменение программы с перезагрузкой

Если вы хотите отменить программу в процессе её выполнения:



Выключение машины



Примечание: Вы можете слегка приоткрыть дверцу для того, чтоб машина быстрее выполнила операцию сушки после завершения программы мытья.

Примечание: Если дверца машины откроется во время мытья, или будет отключено питание, машина продолжит выполнение программы после закрытия дверцы или восстановления питания.

ТЕХНИЧЕСКОЕ ОБСЛУЖИВАНИЕ И ЧИСТКА

Регулярная очистка машины продлевает срок ее службы.

В моечном отсеке машины могут накапливаться жировые и известковые отложения. Удаление отложений

Наполните отсек для моющего средства, не загружая в машину посуду, выберите программу с высокой температурой воды и запустите машину. При недостаточной очистке поверхностей используйте специальные чистящие средства. (Такие чистящие средства предназначены специально для посудомоечных машин).

Очистка уплотнений дверцы машины

Чтобы удалить накопившиеся загрязнения из уплотнений дверцы, регулярно протирайте уплотнения влажной тканью.

очистка машины

Чистите фильтры и консоли распыления хотя бы раз в неделю.

Перед очисткой отключайте машину от сети электропитания и закрывайте кран подачи воды.

При очистке машины не применяйте твердые материалы. Используйте для чистки неабразивное чистящее вещество и влажную ткань.

Фильтры

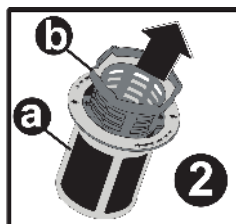
Проверьте наличие остатков пищи на фильтре для крупных частиц и мелких фильтрах.

При наличии таких остатков снимите фильтры и очистите их под струей из крана.

a. Микрофильтр

b. Фильтр для крупных частиц

c. Металлический/пластиковый фильтр



Чтобы снять и очистить блок фильтров, поверните его против часовой стрелки и, подняв вверх, выньте. **1**

Вытолкните и извлеките металлический/пластиковый фильтр. **3**

Затем выньте фильтр для крупных частиц из микрофильтра. **2**

Тщательно промойте его струей воды из крана. Установите на место

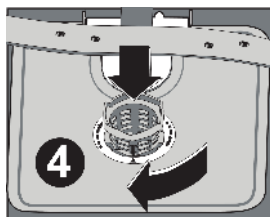
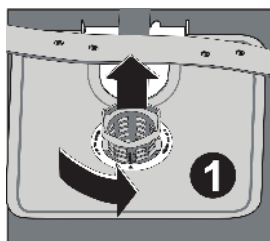
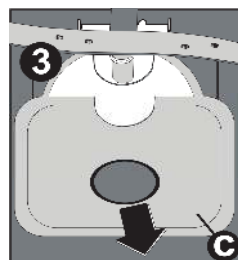
металлический/пластиковый фильтр. Вставьте фильтр для крупных частиц

в микрофильтр в соответствии с маркировкой. Установите

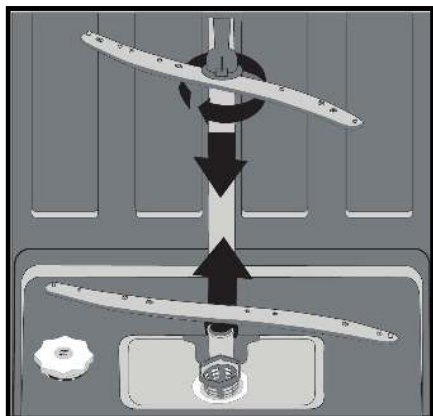
микрофильтр в металлический/пластиковый фильтр

и поверните в направлении, указанном стрелкой; блок собран,

если видна стрелка на микрофильтре. **4**



- Не используйте посудомоечную машину без фильтра.
- Неправильная установка фильтра негативно отражается на работе машины.
- Чистота фильтров очень важна для правильной работы машины.



Консоли распыления

Проверьте, не забились ли отверстия в верхней и нижней консолях распыления. При наличии забитых отверстий снимите консоли распыления и промойте их водой.

Нижнюю консоль можно снять, потянув вверх, а гайку верхней консоли можно снять, повернув влево.

При установке верхней консоли распыления на место убедитесь, что гайка хорошо затянута.

Фильтр шланга

На шланг подачи воды установлен фильтр, чтобы избежать повреждения машины, причиной которого может стать любое загрязнение (песок, глина, ржавчина и т.д.), случайно попавшее в машину через магистральную линию подачи воды или водопровод в помещении, и предупредить такие проблемы, как пожелтение и формирование отложений после мытья. При необходимости периодически проверяйте фильтр и шланг. Чтобы прочистить фильтр, закройте кран и снимите шланг. Вынув фильтр из шланга, промойте его под краном. Установите очищенный фильтр на место. Подсоедините шланг.

КОДЫ ОШИБОК И ДЕЙСТВИЯ В СЛУЧАЕ ОШИБКИ

КОД ОШИБКИ	ОПИСАНИЕ ОШИБКИ	УПРАВЛЕНИЕ
F5	Недостаточная подача воды	<ul style="list-style-type: none"> • Убедитесь, что кран подачи воды полностью открыт, и что вода не перекрыта. • Закройте кран подачи воды, отсоедините шланг подачи воды от крана и очистите фильтр в конце шланга. • Перезапустите машину; если ошибку не удается устранить, обратитесь к специалисту по сервису.
F3	Ошибка постоянной подачи воды	<ul style="list-style-type: none"> • Закройте кран. • Обратитесь в сервисную службу.
F2	Не удается вылить использованную воду из машины.	<ul style="list-style-type: none"> • Насос выпуска воды забит. • Возможно, засорились фильтры машины. • Отключите и включите машину, активируйте команду отмены программы. • Если ошибка повторяется, обратитесь в сервисную службу.
F8	Сбой нагревателя	Обратитесь в сервисную службу.
F1	Активирован сигнал перелива воды	<ul style="list-style-type: none"> • Отключите машину и закройте кран. • Обратитесь в сервисную службу.
FE	Неисправность электронной платы	Обратитесь в сервисную службу.
F7	Ошибка перегрева (температура воды в машине слишком высокая)	Обратитесь в сервисную службу.
F9	Divisor position error	Обратитесь в сервисную службу.
F6	Сбой датчика нагревателя	Обратитесь в сервисную службу.

Если горит один из индикаторов выполнения программы, а индикатор запуска/остановки загорается и гаснет

Дверца машины открыта, закройте её.

Если программа не запускается

- Проверьте, подключено ли питание.
- Проверьте предохранители в доме.
- Убедитесь, что кран подачи воды открыт.
- Убедитесь, что вы закрыли дверцу машины.
- Убедитесь, что вы отключили машину нажатием кнопки включения/выключения питания.
- Убедитесь, что фильтр входящей воды и фильтры машины не забиты.

Если лампочки управления не гаснут после операции мытья

Кнопка включения/выключения питания ещё отпущена.

Если в ёмкости для моющего средства ещё есть его остатки

Моющее средство было добавлено, когда ёмкость была мокрой.

Если в конце выполнения программы внутри машины осталась вода

- Шланг слива воды забит или скручен.
- Забиты фильтры.
- Выполнение программы ещё не завершено.

Если машина останавливается во время операции мытья

- Сбой питания.
- Сбой подачи воды.
- Программа может находиться в режиме ожидания.

Если во время операции мытья слышны звуки тряски и ударов

- Посуда неправильно помещена.
- Распылитель бьёт по посуде.

Если на посуде остаются частицы еды

- Посуда неправильно расположена в машине, разбрызгиваемая вода не попала на соответствующие места.
- Корзина для посуды перегружена.
- Тарелки опираются друг на друга.
- Добавлено слишком мало моющего средства.
- Выбрана неподходящая, слабая программа мытья.
- Распылитель забит остатками еды.
- Забиты фильтры.
- Фильтры неправильно установлены.
- Забит шланг слива воды.

Если на посуде остаются белёсые следы

- Используется слишком мало моющего средства.
- Очень низкий уровень дозировки ополаскивателя.
- Несмотря на высокую жёсткость воды, не используется специальная соль.
- Очень низкий уровень смягчителя воды.
- Крышка ёмкости для соли плохо закрыта.

Если посуда не высушивается

- Выбрана программа без проведения сушки..
- Установлена слишком низкая дозировка ополаскивателя.
- Посуда была извлечена слишком быстро.

Если на посуде остаются следы ржавчины

- Низкое качество нержавеющей стали, из которой изготовлена посуда.
- Высокий уровень соли в моющей воде.
- Крышка ёмкости для соли плохо закрыта.
- Во время заполнения машины солью слишком много высыпалось внутрь через край.
- Неправильное заземление сети.

Если проблема остаётся после указанных проверок или не описана выше, свяжитесь со службой технической поддержки изготовителя.

ПРАКТИЧЕСКАЯ И ПОЛЕЗНАЯ ИНФОРМАЦИЯ

1. Когда вы не используете машину:
 - Отключите её от сети и перекройте воду.
 - Оставьте дверцу слегка приоткрытой во избежание образования неприятных запахов.
 - Поддерживайте внутреннюю часть машины в чистоте.
2. Устранение водяных капель
 - Мойте посуду при интенсивной программе.
 - Выньте из машины все металлические ёмкости.
 - Не добавляйте моющее средство.
3. Если вы правильно поместите посуду в машину, вы будете использовать её наилучшим в отношении энергопотребления, мытья и сушки способом.
4. Очистите машину от жёстких остатков перед тем, как помещать в неё грязную посуду.
5. Используйте машину, когда она полностью заполнена.
6. Используйте программу предварительного мытья только при необходимости.
7. Перед выбором программы изучите информацию о ней и таблицу средних значений потребления.
8. Так как машина нагревается до высоких температур, её не следует ставить рядом с холодильником.
9. Если прибор расположен в месте, где существует риск замерзания, следует полностью сливать оставшуюся в машине воду. Перекройте водяной кран, отключите от него шланг подачи воды и дайте воде слиться изнутри.

ХАРАКТЕРИСТИКИ ИЗДЕЛИЯ (Спецификация)

Торговая марка изготовителя	SCHAUB LORENZ
Модель	SLG SE6300/SLG SX6300 SLG SE6900
Емкость посудомоечной машины	12
Класс энергоэффективности	A++
Потребление энергии в год в кВтч (AE _c) (из расчета 280 циклов мойки) *	258
Потребление энергии (E _c) (кВтч за цикл мойки)	0,90
Потребление в режиме Off-mode (Вт) (P _o)	0,50
Потребление в режиме Left-on (Вт) (P _i)	1,00
Расход воды в год в л (AW _c) (из расчета 280 циклов мойки) **	2520
Класс эффективности сушки ***	A
Стандартная программа ****	Eco
Время выполнения стандартной программы (мин)	171
Уровень шума, дБ(A)	54
Отдельно стоящая / встроенная	Отдельно стоящая

* Годовое энергопотребление **258** кВтч определено из расчета выполнения 280 стандартных циклов мойки в режимах с малой потребляемой мощностью при заливке в машину холодной воды. Реальное энергопотребление будет зависеть от того, каким образом используется машина.

** Годовой расход воды **2520** л определен из расчета выполнения 280 стандартных циклов мойки. Реальный расход воды будет зависеть от того, каким образом используется машина.

***Класс эффективности сушки **A** по шкале в пределах от G (наименьшая эффективность) до A (наибольшая эффективность).

**** "**Eco**" является стандартной программой мойки, которой соответствуют данные, приведенные на паспортной табличке и в спецификации изделия. Эта программа предназначена для мойки посуды с обычной степенью загрязнения и является наиболее энергоэффективной с учетом потребления как воды, так и электроэнергии.

Дата производства зашифрована в номере, указанном в левом нижнем углу этикетки, расположенной на продукте. Например, 20843130140419 000, где 14 означает год, 04 месяц и 19 день.

Произведено в Турции
«Вестель Беяз Ешья Санайи,
Ве Тиджарет А.С.»
Адрес: Организе Санайи Болгеси
45030 Маниса / ТУРЦИЯ
Тел: (+90) 236 226 30 00

Made in Turkey
Vestel Beyaz Esya San, Ve Tic A.S.
Adress: Organize Sanayi Bolgesi
45030 Manisa / TURKEY
Tel: (+90) 236 226 30 00

Импортер
ООО «Вестел - СНГ»
601655 г. Александров
Владимирская обл.,
ул. Гагарина д.16
Тел: (495) 980 50 43

The logo consists of the letters 'EAC' in a bold, black, sans-serif font. The letters are slightly shadowed, giving them a three-dimensional appearance as if they are floating above the page.

52199857 R23