

The Haier logo is displayed in a bold, black, sans-serif font.

**ИНСТРУКЦИЯ
ПО ЭКСПЛУАТАЦИИ**

**ХОЛОДИЛЬНИК-
МОРОЗИЛЬНИК**

**C4F744CMG/C4F744CWG
C4F744CCG/C4F744CGG**

RUS

KZ

UA

UZ

СОДЕРЖАНИЕ

Упаковка и утилизация изделия.....	2
Предупреждение.....	2
Перед использованием.....	4
Функции.....	4
Обслуживание.....	6
Обнаружение и устранение неисправностей.....	7
Технические характеристики.....	8
Гарантийное и после гарантийное сервисное обслуживание.....	8
Перенавешивание дверей.....	30

Условные знаки

- ✓ Да
- ✗ Нет
- ⚠ Внимание
- ⚠ Предупреждение

Аксессуары

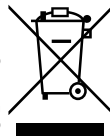
Проверьте наличие аксессуаров и литературы в соответствии с приведенным ниже списком:

- 1 × Руководство пользователя
- 1 × Дверные петли
- 1 × Крышка дверной петли
- 1 × Гарантийный талон
- 1 × Маркировка энергоэффективности
- 1 × Ящичек для льда с крышкой
- 1 × Лотки для яиц

УПАКОВКА И УТИЛИЗАЦИЯ ИЗДЕЛИЯ

Утилизация

Если ваш старый холодильник больше нельзя использовать, и вы хотите его выбросить, то для того, чтобы не нанести вред окружающей среде, холодильник нужно правильно утилизировать. Обратитесь в местные коммунальные службы для получения дополнительной информации. Если холодильник предназначен для утилизации, то отрежьте шнур электропитания как можно ближе к корпусу, отсоедините двери холодильника, уплотнительную резину и полки, чтобы холодильник нельзя было больше использовать. При утилизации старого холодильника обратитесь в местные коммунальные службы. Постарайтесь не повредить систему охлаждения холодильника. При утилизации руководствуйтесь общими правилами охраны труда и техники безопасности. Дополнительную информацию об утилизации данного изделия можно получить, связавшись с офисом компании в вашем городе, коммунальной службой, занимающейся удалением отходов, или магазином, в котором было приобретено изделие.



ПРЕДУПРЕЖДЕНИЕ

Перед использованием прибора в первый раз

Предполагаемое использование: Данный прибор сконструирован исключительно для использования в сухих, крытых бытовых условиях. Другое использование будет ненадлежащим и может привести к травмам, тем самым снимая ответственность с производителя.

Что следует делать ...

- ✓ Убедитесь в том, что штепсельная вилка не ограничена в пространстве под холодильником.
- ✓ Держите вилку, а не кабель при отключении холодильника.
- ✓ Позаботьтесь о том, чтобы не пережать шнур электропитания и не повредить его при перемещении холодильника от стены.
- ✓ Убедитесь в том, что штепсельная вилка не повреждена, а если да, то по возможности отключите подачу электричества и аккуратно отключите ее, а также проконсультируйтесь с уполномоченным обслуживающим агентом для ее замены.
- ✓ Убедитесь в том, что вблизи от холодильника нет газа или прочих воспламеняемых утечек газа. В случае обнаружения утечки, выключите клапан для остановки утечки газа; откройте двери и окна, но не включайте и не выключайте шнуры электропитания холодильника или любого другого прибора.
- ✓ Отключайте холодильник от сети для его очистки, обслуживания или для замены лампочки.
- ✓ Открывайте дверцы за ручку, обратите внимание на то, что расстояние между дверцами может быть очень узким, поэтому избегайте застревания пальцев.
- ✓ После отключения холодильника, оставьте его не менее чем на 5 минут до повторного включения, поскольку частый перезапуск может повредить компрессор.
- ✓ Не загораживайте вентиляционные отверстия.
- ✓ При выбрасывании холодильника, во избежание случайного запертия детей, удалите дверцы холодильника, дверные уплотнители и полки и поместите их в надлежащее место.
- ✓ Данный прибор может использоваться детьми в возрасте от 8 лет и старше с ограниченными физическими, сенсорными или ментальными способностями, а также в случае отсутствия опыта и знаний, если их контролируют или инструктируют ответственно использования прибора безопасным способом и с пониманием сопутствующих опасностей. Детям нельзя играть с данным прибором. Чистка и пользовательское обслуживание не должны проводиться детьми без контроля со стороны взрослых.
- ✓ Холодильник должен быть размещен в хорошо проветриваемом помещении недалеко от источника питьевой воды. Убедитесь в наличии пространства не менее 20 см над и 15-20 см вокруг холодильника.
- ✓ Прибор не должен соприкасаться с газовой трубой и быть установлен от нее не менее 15-20 см.
- ✓ Прибор должен быть расположен так, чтобы штепсельная вилка оставалась в доступности.

Что не следует делать ...

* Холодильник работает от электрической сети 220-240 Вт переменного тока/50 Гц. При неправильном напряжении, холодильник может не запуститься, повредится регулировка температуры, компрессор, возникнуть ненормальный шум при работе компрессора. Тогда надо установить автоматический регулятор.

ПРЕДУПРЕЖДЕНИЕ

* Для холодильника необходимо обеспечить специальную розетку с надежным заземлением. Силовой кабель холодильника оснащен 3-жильной (с заземлением) штепсельной вилкой, которая подходит к стандартной 3-жильной (с заземлением) розетке. Никогда не срезайте и не демонтируйте 3-ий контакт (заземление). После установки холодильника вилка должна оставаться в доступности.

* Никогда не храните легковоспламеняющиеся, взрывоопасные или коррозионно-активные материалы в холодильнике.

* Не храните медикаменты, бактериологические или химические вещества в холодильнике. Данный холодильник является бытовым электроприбором. Не рекомендуется помещать в него материалы, требующие хранения в строгих температурных условиях.

* Не храните и не используйте бензин или прочие легковоспламеняющиеся вещества в непосредственной близости от холодильника во избежание возникновения пожара.

* Не помещайте неустойчивые предметы (тяжелые объекты, контейнеры с жидкостью) на верхнюю часть холодильника во избежание телесных повреждений, причиненных падением предметов сверху или ударом тока при контакте с водой.

* Не висите на дверце или на держателе бутылок. Дверца может сместиться из вертикального положения, можно выдернуть держатель бутылок или холодильник может опрокинуться.

* Не наступайте на дверцу морозильной камеры, на полки или на его корпус при заполнении и выгрузке продуктов и напитков.

* Не прикасайтесь к внутренней поверхности морозильной камеры когда она работает, особенно влажными руками, поскольку ваши руки могут примерзнуть в поверхности.

* Для обеспечения сохранности электрической изоляции холодильника, не опрыскивайте и не промывайте холодильник водой при очистке, не размещайте холодильник во влажном месте или месте, где он может быть облит водой. Очистите и высушите брызги воды и пятна мягкой чистой тканью.

* Разборка и внесение изменений в холодильник должны выполняться с разрешения. Любое резкое или грубое передвижение холодильника может повредить охлаждающие трубки.

* Результатом могут стать потеря собственности или телесное повреждение. Ремонт холодильника должен выполняться профессионалами.

* Не позволяйте младенцам или детям забираться в ящики морозильной камеры.

* Не используйте электроприборы внутри холодильника, за исключением тех, которые рекомендованы производителем.

* Не повреждайте контур хладагента.

* Не используйте фен для сушки волос для просушки внутренней части холодильника. Не помещайте зажженные свечи внутри холодильника для удаления запахов.

* Не распрыскивайте летучие субстанции, такие как инсектициды, на какую бы то ни было поверхность прибора.

* Открывайте или закрывайте дверцы холодильника только тогда, когда в пределах радиуса движения дверцы нет детей.

* Данный прибор не предназначен для использования лицами (включая детей) с ограниченными физическими, сенсорными или ментальными возможностями или ввиду отсутствия опыта и знаний, если только их не контролирует и не дает им инструкции по использованию прибора лицо, ответственное за их безопасность.

* Не храните слишком много продуктов в морозильной камере во избежание более длительного времени работы компрессора или выпадения продуктов. Рекомендуется не превышать линию загрузки ящиков. Общий вес продуктов не должен превышать 30 кг. Чтобы избежать выпадения продуктов на пол, не открывайте ящик морозильника слишком сильно или под углом.

* Не используйте механические приборы или прочие методы ускорения процесса размораживания, за исключением тех, которые рекомендованы производителем.

* В случае возникновения какой-либо проблемы с освещением в холодильнике, свяжитесь с нашей клиентской службой для устранения проблемы, а сами пользователи не должны производить замену самостоятельно.

Советы по хранению продуктов в холодильнике

Ⓛ Горячие продукты питания должны быть охлаждены до комнатной температуры до помещения на хранение в холодильник.

Ⓛ Помойте или очистите продукты питания и высушите все капли воды на них до помещения их в холодильник.

Ⓛ Продукты питания, которые будут храниться в холодильнике, должны быть герметично закрыты. Это предотвратит испарение влаги из продуктов и как следствие их порчу.

Ⓛ Сортированное хранение продуктов. Хранимые продукты должны сортироваться по категориям. Продукты, которые потребляются ежедневно, должны быть размещены на передней части полок. Это поможет избежать ненужных отсрочек в открытии дверцы, а также истечения их срока годности, так как вы забыли употребить их в пищу.

Ⓛ Не помещайте продукты слишком близко к внутренним стенкам. Помещайте по возможности продукты в некотором отдалении от внутренних стенок холодильника и морозильника.

Ⓛ Не храните чрезмерное количество продуктов питания. Между продуктами должно быть небольшое расстояние. Это позволяет холодному воздуху равномерно обтекать их и получать лучшие результаты хранения.

Ⓛ Не храните продукты с высоким содержанием влаги в соприкосновении с внутренними стенками. В противном случае продукты могут примерзнуть к стенкам. Помещайте продукты в некотором отдалении от внутренних стенок.

Ⓛ Избегайте соприкосновения продуктов (особенно продуктов, содержащих масло) непосредственно с внутренней оболочкой, так как некоторые виды масел могут повредить внутреннюю оболочку. Поэтому лучше счищать масляные загрязнения в случае их обнаружения.

Ⓛ Размораживайте замороженные продукты в отсеке холодильника. Вы можете использовать замороженные продукты для снижения температуры в холодильнике и способствовать энергосбережению.

Ⓛ Некоторые овощи, например, лук, чеснок, имбирь, водяной орех и прочие виды корневищных овощей, могут долгое время храниться при нормальной температуре. Нет необходимости хранить их в холодильнике.

Ⓛ Метаболом кабачков, дынь, папайи, бананов, ананасов может ускориться в холодильнике, поэтому не стоит хранить их там. Но хранение зеленых фруктов в холодильнике в течение определенного времени может ускорить их созревание.

Ⓛ Продукты, нарезанные на маленькие порции заморознут быстрее и их будет легче разморозить и приготовить. Рекомендуемый вес каждой порции составляет менее 2,5 кг.

Ⓛ Лучше упаковать продукты перед помещением в морозильную камеру. Внешняя сторона упаковки должна быть сухой, также избегайте прилегания упаковок друг к другу. Упаковочные материалы должны быть без запаха, без воздуха, без влаги и нетоксичные.

Ⓛ Не загружайте чрезмерное количество свежих продуктов в морозильник. Лучше обратиться к охлаждающей способности холодильника.

Советы по энергосбережению

Ⓛ Установите прибор в прохладной, сухой комнате с достаточной вентиляцией. Не накрывайте вентиляционные отверстия.

Ⓛ Никогда не загораживайте никакие вентиляционные отверстия и решетки на приборе.

Ⓛ Не держите дверцу прибора открытой слишком долго при размещении продуктов или их извлечения из холодильника. Чем короче время, на которое открывается дверца, тем меньше льда формируется в морозильной камере.

Ⓛ Не устанавливайте температуру на отметку ниже необходимой.

Ⓛ Обеспечьте достаточное место для отвода воздуха у основания холодильника и у его боковых стенок.

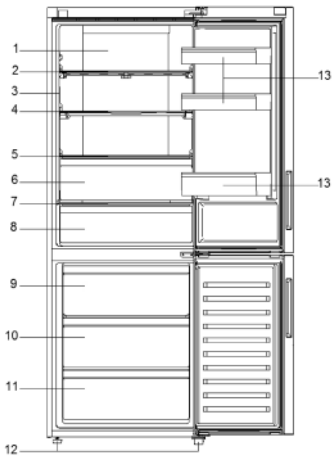
Ⓛ Оставьте пространство справа, слева, сзади и сверху при установке. Это поможет сократить потребление энергии и снизить ваши счета за электричество.



ПЕРЕД ИСПОЛЬЗОВАНИЕМ

Описание

Эта схема может немного отличаться от комплектации холодильника, который вы приобрели.



1. Светодиодная лампа холодильника
2. Держатель для вин
3. Заводская табличка
4. Складная полка
5. Крышка ящика для фруктов и овощей
6. Ящичка для фруктов и овощей
7. Стеклопанель «Моя зона»
8. Ящик «Моя зона»
9. Верхний выдвижной ящик для морозильной камеры
10. Средний выдвижной ящик для морозильной камеры
11. Нижний выдвижной ящик для морозильной камеры
12. Регулируемые ножки
13. Полки дверцы

Место размещения

Выравнивание корпуса холодильника. Холодильник должен быть размещен на ровной и твердой поверхности. Если холодильник помещается на неровную поверхность, в качестве подставки должны использоваться ровные прочные и огнестойкие материалы. Если холодильник слегка неустойчив, вы можете удлинить или укоротить настраиваемые ножки холодильника, поворачивая их по часовой или против часовой стрелки.

Для обеспечения правильного закрытия двери холодильник слегка наклонен назад - конструктивная особенность.

Подготовка перед использованием

Удалите упаковку, основание из пенопласта и клейкую ленту, фиксирующую аксессуары. Проверьте сопроводительную документацию и аксессуары. В случае расхождения в комплектации обратитесь в магазин в течение 5 дней с момента покупки. Передвиньте холодильник в соответствующее место - смотрите раздел «Место размещения». Рекомендуется почистить корпус перед использованием. Почистите наружную и внутреннюю часть холодильника водой перед тем, как разместить в нем продукты питания. После выравнивания и очистки прибора, дайте ему постоять в нерабочем состоянии не менее 6 часов перед тем, как включить его, чтобы обеспечить его нормальную работу. После подключения холодильника к электроснабжению, температура холодильника и морозильной камеры автоматически устанавливается на 5 °C и -18 °C соответственно. Отделение My Zone работает в режиме холодильного устройства. Режим настройки холодильника. Ручная настройка режима: можно задать

температуру нажатием кнопки «настройка температуры» (смотрите раздел «Описание функций» данного руководства). Загрузите холодильник продуктами питания после того как он некоторое время поработал и отсек холодильника достаточно охладился.

ФУНКЦИИ

Панель управления

Описание значения основных кнопок на панели управления дисплея:

- A** Кнопка регулировки температуры холодильной камеры.
- B** Кнопка регулировки температуры морозильной камеры.
- C** Кнопка регулировки режимов «Моя зона» / «My zone».
- D** Кнопка включения / выключения функции режима отпуска.
- E** Кнопка блокировки и разблокировки дисплея.

Описание функций на панели управления дисплея:

- a** Значок функции быстрого охлаждения : показывает включена ли функция быстрого охлаждения.
- b** Индикатор значения температуры холодильной камеры.
- c** Значок функции быстрой заморозки: показывает включена ли функция быстрой заморозки.
- d** Индикатор показывает значение температуры морозильной камеры.
- e** Индикатор показывает значение режимов «Моя зона» / «My zone»..
- f** Значок функции режима отпуска: показывает включен ли режим отпуска в системе охлаждения.
- g** Значок блокировки: Показывает статус блокировки/разблокировки основного дисплея.

Описание функций

Первое включение

После первого подключения холодильника к источнику электропитания загорается дисплей; заданное по умолчанию значение температуры холодильной камеры - 5 °C, заданное по умолчанию значение температуры морозильной камеры -18 °C; значение температуры по умолчанию для «Моя зона»/«My zone» - примерно 0 °C.

Блокировка и разблокировка экрана дисплея

Разблокировка: при выключенной панели дисплея откройте дверцу холодильной камеры или коснитесь любой кнопки на дисплее - загорается значок замка «g». В это же время нажмите функциональную кнопку блокировки «E» и удерживайте ее в течение 3 секунд: раздастся звуковой сигнал, погаснет значок «g», и это означает, что экран дисплея разблокирован и горит.

Ручная блокировка: после разблокировки панели дисплея нажмите и удерживайте функциональную кнопку блокировки «E» в течение 3 секунд; после того как раздастся звуковой сигнал, загорится индикатор значка «g» - это свидетельствует о том, что панель дисплея заблокирована, а сам дисплей отключается через 30 секунд без нажатия кнопки.

Автоматическая блокировка: если дверь холодильной камеры закрыта и в течение 30 секунд не производится нажатие кнопки, панель дисплея автоматически отключается и блокируется.

Настройка температуры холодильной камеры (2 ~ 8 °C)

После разблокировки дисплея нажмите кнопку индикатора «A» для регулировки температуры холодильной камеры, прозвучит звуковой сигнал, далее войдите в меню настройки показателя температуры холодильной камеры, после этого при каждом нажатии кнопки «A» будет звучать звуковой сигнал, и механизм настройки индикатора температуры холодильной камеры будет уменьшен на 1 единицу. Температурные режимы морозильной камеры работают в цикле «08» - «07» - «06» - «05» - «04» - «03» - «02» - «08».

Настройка температуры морозильной камеры (-16 ~ -24 °C)

После разблокировки дисплея нажмите кнопку индикатора «B» для регулировки температуры морозильной камеры, прозвучит звуковой сигнал, далее войдите в меню настройки показателя температуры морозильной камеры, после этого при каждом нажатии кнопки «B» будет звучать звуковой сигнал, и механизм настройки индикатора температуры морозильной камеры будет уменьшен на 1 единицу. Температурные режимы морозильной камеры работают в цикле «-16» - «-17» - «-18» - «-19» - «-20» - «-21» - «-22» - «-23» - «-24» - «-16».

ФУНКЦИИ



Настройка температуры «Моя зона» / «My zone»

После разблокировки дисплея нажмите кнопку индикатора «C» для регулировки температуры «My zone», прозвучит звуковой сигнал, далее войдите в меню настройки показателя температуры «My zone», после этого при каждом нажатии кнопки «C» будет звучать звуковой сигнал, и индикатор температуры можно переключать между такими циклами, как «Фрукты и овощи» - «Свежесть при 0 °C» - «Мягкая заморозка» - «Фрукты и овощи».

Быстрое охлаждение

После разблокировки дисплея нажмите и удерживайте кнопку «a» в течение 3 секунд, далее прозвучит звуковой сигнал, загорится индикатор функции быстрого охлаждения «a», и в итоге включится функция быстрого охлаждения в холодильной камере. В этом состоянии холодильная камера запустится в соответствии с настройками, и каждый раз после входа в функцию быстрого охлаждения через 3 часа автоматически будет выполнен выход из нее. После разблокировки дисплея значок функции быстрого охлаждения «A» продолжает гореть в режиме работы; для отключения функции нажмите и удерживайте кнопку «a» в течение 3 секунд, далее прозвучит звуковой сигнал, и значок функции быстрого охлаждения погаснет, иными словами, функция охлаждения в холодильной камере будет отключена.

В режиме быстрого охлаждения невозможно произвести регулировку температуры холодильной камеры. Если для регулировки температуры нажата кнопка «A», то значок функции быстрого охлаждения «A» мигает, указывая при этом на то, что операция не может быть выполнена.

Быстрая заморозка

После разблокировки дисплея нажмите и удерживайте кнопку «b» в течение 3 секунд, прозвучит звуковой сигнал, загорится значок функции быстрой заморозки «c», и таким образом, включится функция быстрой заморозки. В этом состоянии морозильная камера будет работать в соответствии с настройкой, и после входа в функцию быстрой заморозки через 50 часов автоматически будет выполнен выход из нее. После разблокировки дисплея значок функции быстрой заморозки «c» продолжает гореть в режиме работы; для отключения функции нажмите и удерживайте кнопку «b» в течение 3 секунд, далее прозвучит звуковой сигнал, и значок функции быстрой заморозки «C» погаснет, иными словами, функция заморозки в морозильной камере будет отключена.

Примечание! Функция автоматически отключается через 50 часов. Затем холодильник будет работать в прежнем режиме. В случае необходимости замораживания большого количества продуктов за один раз рекомендуется включать функцию быстрой заморозки за 24 часа перед использованием морозильной камеры.

В режиме быстрой заморозки невозможно произвести регулировку температуры морозильной камеры. Если для регулировки температуры нажата кнопка «B», то значок функции быстрого замораживания «C» мигает, указывая при этом на то, что операция не может быть выполнена.

Режим отпуска

После разблокировки дисплея нажмите кнопку функции режима отпуска «D», прозвучит звуковой сигнал, далее загорится значок функции режима отпуска «f», и таким образом, включится функция режима отпуска. В этом состоянии холодильная камера будет работать в соответствии с настройками и отображать температуру 17 °C. После разблокировки дисплея при горящем значке функции отпуска «f», нажмите кнопку функции отпуска «D» прозвучит звуковой сигнал, и значок функции отпуска «f» будет выключен, иными словами, функция режима отпуска будет отключена.

В режиме отпуска настройка температуры охлаждения не может быть выполнена. Если для регулировки температуры нажата кнопка «A», то мигает значок функции отпуска «f», указывающий при этом на то, что операция не может быть выполнена.

Сигнал открытой двери

При открытой двери холодильной камеры более 3 минут система охлаждения дает 3-кратный сигнал каждые 10 секунд; если дверь холодильной камеры остаётся открытой более 7 минут, то система будет давать 3-кратный сигнал каждые 5 секунд, пока дверь холодильника не будет закрыта.

Память при сбое электропитания

Рабочий статус сбоя электропитания мгновенно сохраняется в памяти, и после повторного включения режима электропитания работа системы охлаждения выполняется по прежним настройкам.

Примечание! Если действие над кнопкой той или иной функции не выполняется дольше 5 секунд, то установленное значение подтверждается, а остальные кнопки нажимаются для оперативного подтверждения настроек. После установки значения индикатор отображает заданную температуру. Через 30 секунд в отсутствие любых действий по нажатию кнопок дисплей погаснет.

Многоканальный поток воздуха



Холодильник оснащен системой многоканального воздушного потока, с помощью которого холодные потоки воздуха расположены на каждом уровне полок. Это помогает поддерживать равномерную температуру и обеспечивать более длительное сохранение свежести продуктов.

Настройка высоты полок



В холодильнике имеется ящик для фруктов и овощей. Он с помощью которого холодные потоки воздуха, подходит для хранения фруктов, овощей и т. п. Полку можно пере- ставить, чтобы установить полку на место, поместите проушины с обеих сторон полки на направляющие и задвиньте ее до упора.

Полка HCS



Фрукты и овощи будут оставаться свежими в течение более длительного времени, если они хранятся в этом отсеке, с автоматическим регулированием влажности. Крышка ящика для фруктов и овощей оснащена экологичной растительной мембраной с респираторной функцией. Если уровень влажности увеличится в связи с вдыханием свежих овощей, конструкция мембраны откроется, и влага сможет выйти наружу. Если овощи/фрукты потеряют слишком много воды, мембрана предотвратит испарение воды. Таким образом, влажность ящика для фруктов и овощей можно поддерживать на максимальном уровне 90%.

Съемные дверные полки



Дверные полки можно снимать для очистки: Возьмитесь руками с каждой стороны полки, потяните ее вверх (1) и вытяните наружу (2).

Ящик «Моя зона» / «My zone»

Температура в ящике поддерживается на уровне примерно 0 °C. Она может слегка изменяться в зависимости от разной температуры окружающей среды или режима работы холодильника. Он подходит для хранения свежей рыбы, мяса и приготовленной пищи в течение 1–2 дней.

В зависимости от требований хранимых продуктов отсек «Моя зона»/«My zone». 0 °C. В соответствии с требованиями к хранению продуктов, для обеспечения оптимальной питательной ценности продуктов можно выбрать наиболее подходящую температуру от -3 °C до 5 °C.

- Для хранения овощей и фруктов, температура приблизительно, как в холодильной камере;
- Для хранения свежей зоны температура, как в холодильной камере, приблизительно 0 °C;
- Для хранения свежей рыбы температура близка к -3 °C.

Лампа в отсеке холодильника и ее замена

Параметры лампы: 15 Вт. Лампа светодиодная и этот источник света обеспечивает малое потребление энергии и долгий срок службы. Если имеются неисправности, свяжитесь с персоналом по сервисной службе Haier.

ФУНКЦИИ

Большой объем хранения

Для эффективного использования энергии и объема холодильника и морозильника, можно хранить большие порции замороженных продуктов, если вынуть внутренние ящики и поддоны за исключением ящика № 9 (рис. 1) из морозильной отсека.

Не блокируйте место вентиляции воздуха в морозильной камере и держите дистанцию в 15 мм от него, а также не кладите продукты на сенсор морозильника и держите дистанцию от него в 15 мм.

Некоторые функции могут отличаться в зависимости от модели холодильника.

Рекомендация по хранению для разных продуктов

Поскольку холодный воздух циркулирует внутри холодильника, в отсеке хранения может наблюдаться температурная разница. Разные продукты должны размещаться в разных местах отсека в зависимости от их свойств.

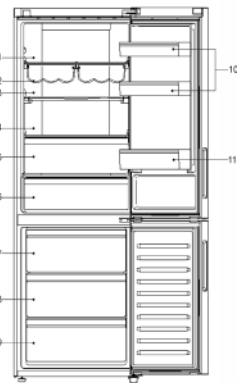


рис. 1

1. Напитки, консервированные продукты, торты и т. д.
2. Вино, шампанское и т. д.
3. Молоко, сыр и т. д.
4. Молоко, сыр и т. д.
5. В зоне 0 °C свежая рыба, мясо или приготовленная пища и т.д. в течение 1–2 дней, то же что и для пункта 8.
6. Приготовленное мясо, свежая рыба и мясо и т. д.
7. Замороженные продукты небольшого размера или упакованные продукты.
8. Замороженные продукты, мороженное и т. д.
9. Большие порции замороженных продуктов.
10. Яйца, масло, сыр и т. д.
11. Напитки и т. д.

ОБСЛУЖИВАНИЕ

Размораживание морозильной камеры

При очистке, не чистите холодные стеклянные полки теплой водой. В противном случае стекло может треснуть из-за резкой смены температуры и привести к телесным травмам или потере имущества.

Очистка

Холодильник необходимо регулярно чистить для предотвращения появления запахов от испорченных продуктов. В целях безопасности отключите холодильник от сети перед его очисткой. Чистите холодильник мягкой тканью или губкой, смоченной в теплой воде (можно добавить мягкое чистящее средство). Осушите капли воды на поверхности холодильника при помощи сухой мягкой ткани. Всегда содержите дверной уплотнитель в чистоте.

Холодильник очень тяжелый. Когда вы двигаете его для очистки или ремонта, позаботьтесь о том, чтобы не повредить пол. Не передвигайте холодильник раскачивая его, чтобы не повредить пол.

Не обрызгивайте, не поливайте прибор водой, чтобы избежать отрицательного влияния на свойства электрической изоляции. Не очищайте жесткой щеткой, проволочной щеткой, моющим порошком, бензином, аммиаком, ацетоном и подобными органическими растворами, кислотой или щелочью. Очищайте специальным средством для мытья холодильника, чтобы избежать повреждения или тепловой водой и мягким моющим средством.

Не прикасайтесь к холодным металлическим деталям влажными руками, в противном случае ваша кожа может прилипнуть к холодным металлическим деталям.

При очистке, не чистите холодные стеклянные полки теплой водой. В противном случае стекло может треснуть из-за резкой смены температуры и привести к телесным травмам или потере имущества.

Меры по прерыванию электропитания

Даже летом продукты могут храниться в холодильнике в течение нескольких часов после прекращения подачи электропитания. Если случится прекращение подачи электроэнергии, позвоните в энергоэнергетическую компанию, чтобы спросить о продолжительности отключения. Не кладите дополнительные продукты питания в холодильник при отключении и старайтесь открывать дверцу как можно реже. Если предоставлено предварительное уведомление об отключении и отключение длится более 24 часов, заранее подготовьте немного льда и поместите его в контейнер в верхней части отсека холодильника.

В ходе возрастания температуры в холодильнике при отключении электричества или прочих неисправностях, срок хранения и съедобность продуктов питания сокращается.

Удалите все продукты

Если холодильник не будет использоваться длительное время, отключите его от сети, отключите от источника воды и очистите его способом, описанным выше. Оставьте дверцу холодильника открытой, чтобы предотвратить возникновение неприятных запахов от продуктов, оставшихся в холодильнике.

Чтобы обеспечить должный срок службы холодильника, рекомендуется не выключать холодильник пока это не станет необходимым.

До отъезда на выходные или в отпуск

При отъезде в длительный отпуск, отключите подачу электроэнергии и воды. Уберите все продукты и подождите пока растает весь иней. После этого очистите и осушите внутреннюю часть, оставьте дверцу холодильника открытой, чтобы предотвратить возникновение неприятных запахов от продуктов, оставшихся в холодильнике. Если ожидается, что комнатная температура упадет ниже 0 °C, попросите квалифицированный обслуживающий персонал слить воду из системы подачи воды. В противном случае может случиться серьезное повреждение собственности из-за переливания воды если водяной патрубков или соединение сломаются.

Перемещение холодильника

Отключите холодильник от сети. Уберите все продукты. Закрепите полки и контейнер для фруктов и овощей в холодильнике, а также полки и другие подвижные части в морозильной камере с помощью клейкой ленты. Закройте дверцу и закрепите ее клейкой лентой. Не наклоняйте холодильник более чем на 45 градусов (угол к вертикали), чтобы избежать повреждения системы охлаждения. Не двигайте холодильник за ручку, чтобы избежать повреждения собственности или телесных повреждений.

ОБНАРУЖЕНИЕ И УСТРАНЕНИЕ НЕИСПРАВНОСТЕЙ

Перед тем как обратиться в сервисный центр, сначала ознакомьтесь с таблицей обнаружения и устранения неисправностей. Это может сэкономить как ваше время, так и ваши деньги. Таблица содержит общие проблемы, за исключением тех, которые вызваны дефектами в качестве исполнения или в материале холодильника.

Проблема	Причина	Решение
Работа холодильника		
Компрессор не работает	<ul style="list-style-type: none"> Холодильник работает в цикле размораживания. Холодильник не подключен к сети электропитания. 	<ul style="list-style-type: none"> Это нормально для холодильника с автоматическим размораживанием. Убедитесь в том, что вилка крепко вставлена в розетку.
Холодильник часто включается или работает слишком долго	<ul style="list-style-type: none"> Температура в помещении или снаружи слишком высокая. Холодильник был выключен из розетки долгое время. Дверца/ящик холодильника открывают слишком часто или слишком надолго. Дверца камеры холодильника/морозильника закрывается неплотно. Температура в морозильной камере слишком низкая. Дверной уплотнитель холодильника/морозильника грязный, изношенный, растрескавшийся или не подходящий. Не обеспечивается требуемая циркуляция воздуха. 	<ul style="list-style-type: none"> В данном случае для холодильника нормально работать дольше. Обычно полное охлаждение холодильника занимает 8-12 часов. Теплый воздух поступает в холодильник и заставляет его чаще запускаться. Не открывайте дверцу слишком часто. Убедитесь в том, что холодильник находится на ровной площадке и никакие продукты или контейнеры не соударяются с дверцей. Смотрите «открытие/закрытие дверцы/ящика» в разделе «Предупреждение». Установите температуру на более высокую отметку, пока не будет достигнута удовлетворительная температура холодильника. Достижение стабильности температуры холодильника занимает 24 часа. Почистите или замените дверной уплотнитель. Утечка в дверном уплотнителе может привести к более длительному времени работы холодильника для поддержания желаемой температуры. Обеспечьте надлежащую вентиляцию.
Холодильник загрязнен внутри, либо появились посторонние запахи	<ul style="list-style-type: none"> Внутреннюю часть холодильника необходимо очистить. В холодильнике хранятся продукты с сильным запахом. 	<ul style="list-style-type: none"> Произведите очистку внутри холодильника. Тщательно заворачивайте продукты.
Слишком высокая/низкая температура		
Слишком низкая температура в отсеке холодильника/морозильника	<ul style="list-style-type: none"> Установлена слишком низкая температура. Включена или слишком долго включена функция быстрого охлаждения/заморозки. 	<ul style="list-style-type: none"> Перенастройте температуру. Отключите функцию быстрого охлаждения/заморозки.
Слишком высокая температура в отсеке холодильника/морозильника	<ul style="list-style-type: none"> Дверца слишком часто открывается или остается открытой слишком надолго. Установлена слишком высокая температура. Дверца плотно не закрывается. Холодильник помещены теплые продукты Размещено большое количество продуктов за один раз. Продукты находятся слишком близко друг к другу. 	<ul style="list-style-type: none"> Теплый воздух попадает в холодильник каждый раз когда дверца открывается. Попробуйте открывать дверцу так редко, как это возможно. Перенастройте температуру. Смотрите «открытие/закрытие дверцы/ящика» в разделе «Предупреждение». Перед размещением продуктов в холодильнике охлаждайте их. Храните продукты в небольших количествах. Оставляйте между продуктами достаточное расстояние, чтобы обеспечить циркуляцию воздуха.
Вода/влага/иней на наружной поверхности холодильника		
На внутренних стенках холодильного отделения образуется влага	<ul style="list-style-type: none"> Влажный климат. Дверца холодильника закрыта неплотно. Дверца холодильника слишком часто или слишком долго остается открытой. Контейнеры с продуктами или жидкостями оставлены открытыми. 	<ul style="list-style-type: none"> Увеличьте температуру. Закройте дверцу. Не открывайте дверцу слишком часто. Перед помещением продуктов в холодильник дайте им остыть до комнатной температуры, а также храните продукты в закрытом виде.
Влага скапливается на внешней поверхности холодильника или между двумя дверцами	<ul style="list-style-type: none"> Влажный климат. Дверца холодильника закрыта неплотно. Это приводит к конденсации холодного воздуха в холодильнике и теплого воздуха снаружи. 	<ul style="list-style-type: none"> Это нормально во влажном климате. Количество влаги уменьшится при уменьшении влажности. Смотрите «открытие/закрытие дверцы/ящика» в разделе «Предупреждения».
В морозильной камере слишком большое количество льда или инея	<ul style="list-style-type: none"> Продукты не упакованы должным образом. Дверца холодильника закрыта неплотно. Дверца холодильника слишком часто или слишком долго остается открытой. 	<ul style="list-style-type: none"> Всегда упаковывайте продукты должным образом. Закройте дверцу. Не открывайте дверцу слишком часто. Почистите или замените дверной уплотнитель. Утечка в дверном уплотнителе может привести к более длительному времени работы холодильника для поддержания желаемой температуры.

В морозильной камере слишком большое количество льда или инея	*Дверной уплотнитель холодильника/морозильника грязный, изношенный, растрескавшийся или не подходящий. *Внутри какой-то предмет препятствует плотному закрытию дверцы.	✓ Переместите в новое положение полки, дверные полки или внутренние контейнеры, чтобы дверца смогла закрыться.
Неприятные запахи в холодильнике		
Внутренняя сторона холодильника грязная	*Внутреннюю поверхность холодильника необходимо почистить. *В холодильнике хранятся продукты с сильным запахом.	✓Очистите внутреннюю поверхность холодильника. ✓Плотнее заворачивайте продукты.
Если вы слышите		
Гудки	*Отсек холодильника открыт. *Температура в морозильнике слишком высокая.	✓Закройте дверцу или заглушите предупреждающий сигнал вручную. ✓Предупреждающий сигнал является нормальным при первом запуске прибора из-за относительно высокой температуры. Вы можете заглушить сигнал вручную.
Необычные звуки	*Холодильник расположен не на ровной поверхности. *Холодильник соприкасается с некоторыми объектами вблизи него.	✓Используйте ножки для настройки уровня расположения холодильника. ✓Уберите объекты вблизи него.
Легкий шум схожий с течением воды	*Это звук холодильной системы.	✓Нормальное состояние.
Нагревание корпуса и слабое гудение	*Работает противоконденсатная система.	✓Эта система предотвращает образование конденсата и это нормально.
Внутреннее освещение или холодильная система не работают	*Штепсельная вилка не включена в розетку. *Источник питания не работает. *Светодиодная лампа вышла из строя.	✓Включите вилку в розетку. ✓Проверьте исправность питания в помещении. Обратитесь в местную энергетическую компанию. ✓Обратитесь в сервисный центр для замены лампы.

ТЕХНИЧЕСКИЕ ХАРАКТЕРИСТИКИ

Модель	C4F744C*
Общий объем, брутто, л	493
Полезный объем холодильной/морозильной камеры, л	267/136
Полезный объем отделения скороморожильных продуктов, л	36
Характеристика морозильной камеры	*/***
Производительность морозильной камеры за сутки, кг	12
Класс энергопотребления	A++
Потребление электроэнергии за год, кВтч	317
Уровень шума, дБ	40
Климатический класс	SN-N-ST-T
Управление	электронное
Тип хладагента	R600a
Габариты (Ш×В×Г), мм	700×1900×682
Вес, кг	90
Габариты в упаковке (Ш×В×Г), мм	764×1978×738
Вес в упаковке, кг	100

* - в зависимости от комплектации холодильника (цвет)

ГАРАНТИЙНОЕ И ПОСЛЕГАРАНТИЙНОЕ СЕРВИСНОЕ ОБСЛУЖИВАНИЕ

По всем вопросам сервисного обслуживания или приобретения дополнительных принадлежностей просим обращаться к вашему продавцу, у которого вы приобрели это изделие, или в один из авторизованных сервисных центров Хайер. До начала использования изделия внимательно ознакомьтесь с Инструкцией по эксплуатации. Удовлетворение требований потребителя по окончании гарантийного срока производится в соответствии с действующим законодательством.

МАЗМҰНЫ

Қаптау және кәдеге жарату	9
Ескерту	9
Пайдаланар алдында	11
Функциялар.....	11
Қызмет көрсету.....	13
Ақауларды анықтау мен жою.....	14
Техникалық сипаттамалары	15
Кепілдікті және кепілдіктен кейінгі сервистік қызмет көрсету	15
Перенавешивае есік.....	30

Шартты таңбалар

- ✓ Иә
- ✗ Жоқ
- ⚠ Назар аударыңы
- ⚠ Ескерту

Аксессуарылар

Төменде келтірілген тізімге сәйкес аксессуарлар мен әдебиеттің болуын тексеріңіз:

- 1 × Пайдаланушының нұсқаулығы
- 1 × Қосарлы ілмек қақпағы
- 1 × Гарантийный талон
- 1 × Кепілдік талоны
- 1 × Энергия тиімділікті таңбалау

ҚАПТАУ ЖӘНЕ КӘДЕГЕ ЖАРАТУ

Утилизация

Егер сіздің ескі тоңазытқышыңызды басқа пайдалану мүмкін болмаса, сіз оны қоршаған ортаға зиянсыз етіп тастағыңыз келсе, тоңазытқышты дұрыс кәдеге жарату керек. Толық ақпарат алу үшін, жергілікті коммуналды қызметке жүгініңіз. Егер тоңазытқыш кәдеге жаратуға арналса, электр қоректің бауын мүмкіндігінше корпусқа жақын етіп кесіңіз, тоңазытқышты басқа пайдалануға болмайтындай етіп тоңазытқыштың есігін, резеңке мен сөрелерді ажыратыңыз. Ескі тоңазытқышты кәдеге жарату кезінде, жергілікті коммуналды қызметке жүгініңіз. Тоңазытқыштың суыту жүйесін зақымдап алмаңыз. кәдеге жарату кезінде еңбекті қорғау және қауіпсіздік техникасының ережелерін басшылыққа алыңыз. Осы бұйымды жою туралы қосымша ақпаратты өз қалаңыздағы компания кеңсесімен, қалдықтрады жоюмен шұғылданатын коммуналды қызметпен немесе осы бұйым сатып алынған дүкенмен байланысу арқылы алуға болады.



ЕСКЕРТУ

Аспапты алғаш рет пайдаланар алдында

Болжалды пайдалану: Осы аспап құрғақ, жабық тұрмыстық жағдайларда пайдалануға арналған. Кез келген басқа түрде пайдалану дұрыс пайдаланбау деп саналады және жарақатқа әкелуі мүмкін, оған өндірішү жауап бермейді.

Не істеген жөн ...

- ✓ Штепсельдік айырдың тоңазытқыштың астындағы кеңістікте шектелмегеніне көз жеткізіңіз.
- ✓ Тоңазытқышты өшіргенде, оны кабельден емес айырдан ұстаңыз.
- ✓ Тоңазытқышты қабырғадан жылжитқан кезде, электр қорегінің бауының басылмауына және оның зақымдалмауына назар аударыңыз.
- ✓ Штепсельдік айырдың зақымдалмағанына көз жеткізіңіз, зақымдалған болса, мүмкіндігінше, электрді ажыратып, оны ауыстыру үшін уәкілетті қызмет көрсету агентімен кеңесіңіз.
- ✓ Тоңазытқыштың жанында газдың немесе басқа бір тұтанатын газ шықпауына көз жеткізіңіз. Жылыстап ағу анықталған жағдайда, газдың шығуын тоқтатуға арналған клапанды өшіріңіз; есік пен терезені ашыңыз, бірақ өшірмеңіз, тоңазытқыштың немесе кез келген басқа аспаптың электр қорегі бауын ажыратпаңыз.
- ✓ Тоңазытқышты тазалау, қызмет көрсету немесе шырақты ауыстыру үшін, тоңазытқышты өшіріңіз.
- ✓ Есікті тұтқасынан ашыңыз, есіктің ашындағы қашықтық өте тар болмауына назар аударыңыз, сондықтан саусақтың қысылып қалуын болдырмаңыз.
- ✓ Тоңазытқышты өшірген соң, қайта қосу үшін оны кемінде 5 минута қалдырыңыз, өйткені жиі қайта іске қосу компрессорды бұзуы мүмкін.
- ✓ Желдеткіш саңылауларды бөгеттемеңіз.
- ✓ Тоңазытқышты тастаған кезде, балалардың кездейсоқ тығылып қалуын болдырмау үшін, тоңазытқыштың есігін, есіктің нығайтқыштары мен сөрелерді алып тастап, оларды тиісті орынға қойыңыз.
- ✓ Егер 8 жас және одан үлкен, дене, ментальды және сенсорлық қабілеттері шектеулі балаларды бақылап отырса және аспапты қауіпсіз тәсілде пайдалануға қатысты нұсқаулық берілсе, осы аспапты олардың пайдалануына болады. Балалардың осы аспаппен ойнауына болмайды. Тазалау мен пайдаланушылық қызмет көрсетуді ересектердің бақылауына балалардың өткізуіне болмайды.
- ✓ Тоңазытқыш жақсы желдетілетін бөлмеде ауыз су көзінен алыста орналасуы тиіс. Тоңазытқыштың үстінде кемінде 20 см және айналасында 15-20 см кеңістіктің болуына көз жеткізіңіз.
- ✓ Құрылғы газ құбырымен байланысқа түспеуі және одан кем дегенде 15-20 см қашықтықта орнатылуы керек.
- ✓ Аспап штепсельдік айыр қолжетімді болатындай етіп орналасуы тиіс.

Не істеуге болмайды ...

* Тоңазытқыш 220-240 В айнымалы ток/50 Гц электр желісінде жұмыс істейді. Кернеуге дұрыс қосылмаған жағдайда, ауытқу тоңазытқыштың іске қосылмауына әкелуі мүмкін, температураны реттеу мен компрессор бұзылады немесе компрессор жұмыс істеген кезде өзгеше шу пайда болуы мүмкін. Бұл жағдайда автоматты реттегішті орнату керек.

АҚАУЛАРДЫ ТАБУ МЕН ЖОЮ

Сервистік орталыққа жүгінен бұрын, алдымен ақауларды табу мен жою кестесімен танысып шығыңыз. Бұл сіздің уақытыңыз бен ақшаңызды үнемдеуге мүмкіндік береді. Кесте орындау ретінде немесе тоңазытқыштың материалындағы ақаудан туындаған мәселелерді қоспағанда, жалпы мәселелерден құралады.

Мәселе	Себеп	Шешім
Работа холодильника		
Компрессор жұмыс істемейді	<ul style="list-style-type: none"> Тоңазытқыш мұздан еріту циклында жұмыс істейді. Тоңазытқыш электр қорегіне қосылған. 	<ul style="list-style-type: none"> Бұл автоматты түрде мұздан ерітетін тоңазытқыш үшін қалыпты жағдай. Айыр розеткаға жақсылап салынғанына көз жеткізіңіз.
Тоңазытқыш жиі қосылады немесе тым ұзақ жұмыс істейді	<ul style="list-style-type: none"> Бөлмедегі немесе сырттағы температура тым жоғары. Тоңазытқыш ұзақ уақыт розеткадан ажыратылған еді. Тоңазытқыштың есігі/жәшігі тым жиі немесе тым ұзақ уақыт ашылады. Тоңазытқыш/мұздатқыш камерасының есіктері нығыз жабылмағанды. Тоңазытқыш камерадағы температура тым төмен. Тоңазытқыш/мұздатқыштың есік нығайтқышы лас, тозған, шытынаған немесе лайық келмейді. Қажетті ауа айналымы қамтамасыз етілмейді. 	<ul style="list-style-type: none"> Бұл жағдайда тоңазытқыш үшін ұзақ уақыт жұмыс істеу қалыпты нәрсе. Әдетте, тоңазытқыштың толық салқындауы 8-12 сағатқа созылады. Жылы ауа тоңазытқышқа келіп түсіп, оның жиі іске түсуіне мәжбүрлейді. Есікті тым жиі ашпаңыз. Тоңазытқыштың тегіс алаңда тұрғанына және ешбір өнім немесе контейнердің есікке соғылмауына көз жеткізіңіз. «Ескерту» тарауынан «есіктің/жәшіктің ашылуын/жабылуын» қараңыз. Тоңазытқыш қанағаттанарлық температураға қол жеткізгенше, температураны арынаша жоғары белгіге орнатыңыз. Тоңазытқыштың тұрақты температураға қол жеткізуі 24 сағатқа созылады. Есіктің нығыздауышын тазалаңыз немесе ауыстырыңыз. Есік нығыздауышынан жылыстау тиісті температураны ұстап тұру үшін тоңазытқыштың барынша ұзақ жұмыс істеуіне әкелуі мүмкін. Тиісті желдетуді қамтамасыз етіңіз.
Тоңазытқыштың іші ластанған немесе бөгде иістер пайда болған	<ul style="list-style-type: none"> Тоңазытқыштың ішкі жағын тазалау керек. Тоңазытқышта өткір иісті азық-түлік сақталмағанды. 	<ul style="list-style-type: none"> Тоңазытқыштың ішін тазалаңыз. Азық-түлікті мұқит ораңыз.
Тым жоғары/төмен температура		
Тоңазытқыш/мұздатқыш бөлігінде тым төмен температура	<ul style="list-style-type: none"> Тым төмен температура орнатылған. Тез суыту/мұздату функциясы қосылған немесе тым ұзақ қосылған. 	<ul style="list-style-type: none"> Температураны қайта реттеңіз. Тез суыту/мұздату функциясын өшіріңіз.
Тоңазытқыш/мұздатқыш бөлігінде тым жоғары температура	<ul style="list-style-type: none"> Есіктер тым жиі ашылады немесе тым ұзақ ашық қалып қояды. Тым жоғары температура орнатылған. Есік жаймасы жабылмайды. Тоңазытқышқа жылы азық-түлік салынған Бірден көп азық-түлік мөлшері салынған. Азық-түлік бір-біріне тым жақын орналасқан. 	<ul style="list-style-type: none"> Жылы ауа есік ашылған сайын тоңазытқышқа түсіп отырады. Мүмкіндігінше есікті сирек ашуға тырысыңыз. Температураны қайта реттеңіз. «Ескерту» тарауынан «есіктің/жәшіктің ашылуын/жабылуын» қараңыз. Тоңазытқышқа салу алдында азық-түлікті суытып алыңыз. Азық-түлікті кішігірім мөлшерде сақтаңыз. Ауа ауналымын қамтамасыз ету үшін, азық-түлік арасында жеткілікті қашықтық қалдырыңыз.
Тоңазытқыштың сыртқы бетіндегі су/ылғал/қырау		
Тоңазыту бөлімінің ішкі қабырғаларында ылғал пайда болады	<ul style="list-style-type: none"> Ылғал климат. Тоңазытқыштың есігі нығыз жабылмаған. Тоңазытқыштың есігі тым жиі немесе тым ұзақ ашық қалады. Шінде азық-түлік немесе сұйықтық салынған контейнерлер ашық қалған. 	<ul style="list-style-type: none"> Температураны ұлғайтыңыз. Есікті жабыңыз. Есікті тым жиі ашпаңыз. Тоңазытқышқа салар алында азық-түлікті бөлме температурасына дейін суытып алыңыз, сондай-ақ азық-түлік пен сұйықтықтарды жабық күйінде сақтаңыз.
Ылғал тоңазытқыштың сыртқы бетінде немесе екі есіктің арасында ылғал жиналады	<ul style="list-style-type: none"> Ылғал климат. Тоңазытқыштың есігі нығыз жабылмаған. Бұл тоңазытқыштағы салқын ауаның немесе сырттағы жылы ауаның конденсациясына әкеледі. 	<ul style="list-style-type: none"> Бұл ылғал климатта қалыпты жағдай. Ылғал азайғанда, ылғал мөлшері азаяды. «Ескерту» тарауынан «есіктің/жәшіктің ашылуын/жабылуын» қараңыз.
Мұздату камерасында мұз немесе қырау мөлшері тым көп	<ul style="list-style-type: none"> Азық-түлік тиісті дәрежеде қапталмаған. Тоңазытқыштың есігі нығыз жабылмаған. Тоңазытқыштың есігі тым жиі немесе тым ұзақ ашық қалады. 	<ul style="list-style-type: none"> Өрқашан азық-түлікті тиісті дәрежеде қаптаңыз. Есікті жабыңыз. Есікті тым жиі ашпаңыз. Есіктің нығыздауышын тазалаңыз немесе ауыстырыңыз. Есік нығыздауышынан жылыстау тиісті температураны ұстап тұру үшін тоңазытқыштың барынша ұзақ жұмыс істеуіне әкелуі мүмкін.

Тоңазытқыш камерада мұз немесе қырау мөлшері тым көп	<ul style="list-style-type: none"> Тоңазытқыш/мұздатқыштың есік нығайтқышы лас, тозған, шытынаған немесе лайық келмейді. Шінде әлдебір нәрсе есіктің нығыз жабылуына кедергі жасайды. 	<ul style="list-style-type: none"> Есік жабылуы үшін, сөрелерді, есік сөрелерін немесе ішкі контейнерлерді жаңа орынға көшіріңіз.
Неприятные запахи в холодильнике		
Тоңазытқыштың ішкі жағы лас	<ul style="list-style-type: none"> Тоңазытқыштың ішкі бетін тазалау керек. Тоңазытқышта өткір иісті азық-түлік сақталмағанды. 	<ul style="list-style-type: none"> Тоңазытқыштың ішкі жағын тазалаңыз. Өнімдерді нығыздап ораңыз.
Егер сіз есітсеңіз		
Гүлдер	<ul style="list-style-type: none"> Тоңазытқыш бөлігі ашық. Мұздатқыштағы температура тым жоғары. 	<ul style="list-style-type: none"> Есікті жабыңыз немесе ескертуші сигналды қолмен бітеңіз. Ескертуші сигнал салыстырмалы жоғары температураға орай аспапты алған қосқан кезде қалыпты жағдай болып табылады. Сіз сигналды қолмен өшіре аласыз.
Ерекше дыбыстар	<ul style="list-style-type: none"> Тоңазытқыш тегіс бетке орналаспаған. Тоңазытқыш жанындағы кейбір объектілермен жуысады. 	<ul style="list-style-type: none"> Тоңазытқыштың орналасу деңгейін реттеу үшін аяқтарды пайдаланыңыз. Қасындағы объектілерді алып тастаңыз.
Су ағысына ұқсас жеңіл шу	<ul style="list-style-type: none"> Бұл тоңазыту жүйесінің дыбысы. 	<ul style="list-style-type: none"> Қалыпты жағдай.
Корпус қызады және әлсіз гүлдейді	<ul style="list-style-type: none"> Конденсатқа қарсы жүйе жұмыс істейді. 	<ul style="list-style-type: none"> Бұл жүйе конденсаттың пайда болуын болдырмайды – бұл қалыпты жағдай.
Ішкі жарықтануы немесе тоңазыту жүйесі жұмыс істемейді	<ul style="list-style-type: none"> Штепсельдік айыр розеткаға қосылмаған. Қорек көзі жұмыс істемейді. Жарықдиодты шам істен шыққан. 	<ul style="list-style-type: none"> Айырды розеткаға қосыңыз. Бөлмеде қоректің дұрыстығын тексеріңіз. Жергілікті электр компаниясына жүгініңіз. Шамды ауыстыру үшін сервистік орталыққа жүгініңіз.

ТЕХНИКАЛЫҚ СИПАТТАМАЛАРЫ

Модель	C4F744C*
Жалпы көлемі, л	439
Тоңазытқыштың/мұздатқыш камераның пайдалы көлемі, л	267/136
Тез бұзылатын өнімдердің таза көлемі, л	36
Мұздатқыш камераның сипаттамасы	*/***
Мұздатқыш камераның тәулік ішіндегі өнімділігі, кг	12
Энергия тұтыну сыныбы	A++
Бір жыл ішінде энергия тұтынуы, кВтсағ	317
Шу деңгейі, дБ	40
Климаттық сыныбы	SN-N-ST-T
Басқару	электрондық
Хладагент түрі	R600a
Габариттері (ЕхБхГ), мм	700x1900x682
Салмағы, кг	90
Қаптамадағы габариттері (ЕхБхГ), мм	764x1978x738
Қаптамадағы салмағы, кг	100

*= тоңазытқыштың жинақтамасына қарай (түсі)

КЕПІЛДІ ЖӘНЕ КЕПІЛДІКТЕН КЕЙІНГІ СЕРВИСТІК ҚЫЗМЕТ КӨРСЕТУ

Сервистік қызмет көрсету немесе қосымша керек-жарақтар сатып алу мәселелері бойынша осы бұйымды өзіңіз сатып алған са-тушыға немесе Хайер авторландырылған сервистік орталықтардың біріне жүгіңізді өтінеміз. Пайдалануды бастағанға дейін Пайдалану жөніндегі нұсқаулықпен мұқият танысып шығыңыз. Кепілді мерзім аяқталған соң тұтынушының талаптарын қанағаттандыру қолданыстағы заңнамаға сәйкес жүргізіледі.

Великий об'єм зберігання

Для ефективного використання енергії та обсягу холодильника і морозильника, можна зберігати великі порції морозильника них продуктів, якщо вийняти внутрішні шухляди і піддони за винятком шухляди № 9 (Рис. 1) з морозильного відсіку.
Δ Не блокуйте місце вентиляції повітря в морозильній камері і тримайте дистанцію в 15 мм від нього, а також не кладіть продукти на сенсор і дотримуйтеся дистанції від нього в 15 мм.
Δ Деякі функції можуть відрізнятись в залежності від моделі холодильника.

Рекомендація щодо зберігання для різних видів продуктів

Оскільки холодне повітря циркулює всередині холодильника, то у відсіку для зберігання може спостерігатися температурна різниця. Різні види продуктів повинні розміщуватись в різних місцях відсіку в залежності від їх властивостей.

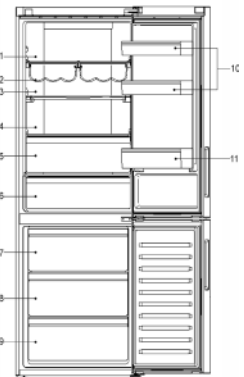


рис. 1

1. Напої, консервовані продукти, торти тощо.
2. Вино, шампанське, тощо
3. Молоко, сир, тощо
4. Молоко, сир, тощо
5. У Зоні 0 °С: свіжа риба, м'ясо або приготувана їжа тощо протягом 1-2 днів, аналогічно що і для пункту 8.
6. Приготоване м'ясо, свіжа риба і м'ясо, тощо
7. Заморожені продукти невеликого розміру або упаковані продукти.
8. Заморожені продукти, морозиво, тощо
9. Великі порції заморожених продуктів.
10. Яйця, масло, сир і т.д.
11. Напої і т.д.

ОБСЛУГОВУВАННЯ

Розморозжування морозильної камери

При очищенні, не очищайте холодні скляні полиці теплою водою. Скло може тріснути через різку зміну температури і привести до травм або втрати майна.

Очистка

Холодильник необхідно регулярно чистити для запобігання утворення неприємних запахів від зіпсованих продуктів. З метою безпеки відключіть холодильник від мережі перед його очищенням. Очищайте холодильник м'якою тканиною або губкою, змоченою в теплій воді (можна додати м'який засіб для чищення). Осушіть краплі води на поверхні холодильника за допомогою сухої м'якої тканини Завжди тримайте дверний ущільнювач чистим.

Δ Холодильник дуже важкий. Коли Ви пересуваєте його для очищення або ремонту, подбайте про те, щоб не пошкодити підлогу. Не пересувайте холодильник розгойдуючи його, щоб не пошкодити підлогу.

Δ Не оббризкуйте і не поливайте холодильник водою, щоб уникнути пошкодження його електричної ізоляції.
Δ Не очищайте жорсткою щіткою, дратуючою щіткою, миочим порошком, бензином, амлацетатом, ацетоном і подібними органічними речовинами, кислотами або лугами. Використовуйте спеціальний засіб для миття холодильника, щоб уникнути пошкодження, або теплу воду з м'яким миочим засобом.

Δ Не торкайтеся до холодних металевих деталей вологими руками, в іншому випадку Ваша шкіра може прилипнути до холодних металевих деталей.

Δ При очищенні, не очищайте холодні скляні полиці теплою водою. Скло може тріснути через різку зміну температури і привести до травм або втрати майна.

Заходи у разі перебоїв (відсутності) з електропостачання

Навіть влітку продукти можуть зберігатись в холодильнику протягом кількох годин після припинення подачі електроживлення. Якщо трапляється припинення подачі електроенергії, зателефонуйте в електроенергетичну компанію, щоб з'ясувати як надовго припинено електропостачання. Не кладіть додаткові харчові продукти в холодильник при відключенні і намагайтесь відкрити дверцята холодильника якомога рідше. Якщо надано попереднє повідомлення про відключення і відключення триває більше 24 годин, заздалегідь підготуйте трохи льоду і помістіть його у контейнер у верхній частині відсіку холодильника.

Δ В ході зростання температури в холодильнику при відключенні електроенергії або інших несправностях, скорочуйтеся термін зберігання і придатність до споживання харчових продуктів.

Вийміть усі продукти

Якщо холодильник не буде використовуватися тривалий час, вимкніть його з мережі, відключіть від джерела води і очистіть його способом, описаним вище. Залиште дверцята холодильника відкритими, щоб запобігти виникненню неприємних запахів від продуктів, що залишилися в холодильнику.

Δ Щоб забезпечити належний термін служби холодильника, рекомендується не вимикати холодильник поки це не стане необхідним.

Перед від'їздом на вихідні або у відпустку

Перед від'їздом у тривалу відпустку, вимкніть подачу електроенергії і води. Вийміть усі продукти і зачекайте допоки не розтане весь іній. Після цього очистіть і просушіть внутрішню частину та залиште дверцята холодильника відкритими, щоб запобігти виникненню неприємних запахів від продуктів, що залишилися в холодильнику. Якщо очікується, що кімнатна температура впаде нижче 0 °С, попросіть кваліфікований обслуговуючий персонал злити воду із системи подачі води. В іншому випадку може статися серйозне пошкодження власності через переливання води якщо водяний патрубко або з'єднання зламаються.

Пересування (переміщення) холодильника

Відключіть холодильник від електромережі. Приберіть усі продукти. Закріпіть полки і контейнер для фруктів і овочів в холодильнику, а також полиці та інші рухомі частини в морозильній камері за допомогою клейкої стрічки. Закрийте дверцята і зафіксуйте їх клейкою стрічкою. Не нахляйте холодильник більш ніж на 45 градусів (кут по вертикалі), щоб уникнути пошкодження системи охолодження. Не переміщайте холодильник за ручку, щоб уникнути пошкодження майна або тлесних ушкоджень.

Перед тим як звернутися в Сервісний центр, спочатку ознайомтеся з Таблицею виявлення і усунення несправностей. Це може заощадити як Ваш час, так і гроші. Таблиця містить загальні проблеми, за винятком тих, які викликані дефектами в якості виконання або в матеріалі холодильника.

Проблема	Причина	Вирішення проблеми
Робота холодильника		
Компресор не працює	<ul style="list-style-type: none"> *Холодильник працює в циклі розморозжування. *Холодильник не підключений до електромережі. 	<ul style="list-style-type: none"> ✓ Це нормально для холодильника з автоматичним розморозжуванням. ✓ Переконайтеся в тому, що вилка надійно вставлена у розетку.
Холодильник часто працює надто довго	<ul style="list-style-type: none"> *Температура в приміщенні або зовні дуже висока. *Холодильник було вимкнено надовго з розетки. *Дверцята/шухляду холодильника відкривають занадто часто або надовго. *Дверцята камери холодильника/морозильної камери закриваються нещільно. *Температура в морозильній камері занадто низька. *Дверний ущільнювач холодильника/морозильної камери брудний, зношений, розтрісканий або непридатний для використання. *Не забезпечується необхідна циркуляція повітря. 	<ul style="list-style-type: none"> ✓ В даному випадку для холодильника є нормально працювати довше. ✓ Зазвичай повне охолодження холодильника займає 8-12 годин. ✓ Тепле повітря надходить в холодильник і змушує його частіше запускатися. Не відкривайте дверцята надто часто. ✓ Переконайтеся в тому, що холодильник знаходиться на рівній поверхні і жодні продукти або контейнери не стикаються з дверцятами. Дивіться «Відкриття/Закриття дверцят/Шухляди» в Розділі «Застереження». ✓ Встановіть температуру на більш високу позначку, поки не буде досягнуто задовільної температури холодильника. Досягнути стабільної температури холодильника можна буде через 24 години. ✓ Очистіть або замініть дверний ущільнювач. Вітик в дверному ущільнювачі може призвести до більш тривалого часу роботи холодильника за для підтримки бажаної температури. ✓ Забезпечте належну вентиляцію.
Холодильник брудний зсередини або з'явилися сторонні запахи	<ul style="list-style-type: none"> *Внутрішню частину холодильника необхідно очистити. *У холодильнику зберігаються продукти з сильним запахом. 	<ul style="list-style-type: none"> ✓ Очистіть холодильник зсередини. ✓ Ретельно загорніть харчові продукти.
Надто висока/низька температура		
Занадто низька температура в відсіку холодильника/морозильної камери	<ul style="list-style-type: none"> *Виставлено надто низьку температуру. *Включена або надто довго включена функція швидкого охолодження/заморозжування. 	<ul style="list-style-type: none"> ✓ Відрегулюйте температуру. ✓ Відключіть функцію швидкого охолодження/заморозжування.
Занадто низька температура в відсіку холодильника/морозильної камери	<ul style="list-style-type: none"> *Дверцята занадто часто відчиняють або вони залишаються відчиненими занадто довго. *Задано надто високу температуру. *Дверцята щільно не закриваються. *У холодильник поклали теплі продукти *Покладено велику кількість продуктів за один раз. *Продукти знаходяться дуже близько один до одного. 	<ul style="list-style-type: none"> ✓ Тепле повітря потрапляє в холодильник щоразу, коли відчиняють дверцята. Спробуйте відкрити дверцята настільки рідко, наскільки це можливо. ✓ Відрегулюйте температуру. ✓ Детальніше дивіться у Розділі «Відкриття/закриття дверцят/шухляд» у Розділі «Попередження». ✓ Перед тим як покласти продукти до холодильника, дайте їх остигнути. ✓ Зберігайте продукти в невеликих кількостях. ✓ Залишайте між продуктами достатню відстань, щоб забезпечити циркуляцію повітря.
Вода/волога/іній на зовнішній поверхні холодильника		
На внутрішніх стінках холодильного відділення утворюється волога	<ul style="list-style-type: none"> *Вологий клімат. *Дверцята холодильника зачинені нещільно. *Дверцята холодильника занадто часто або занадто довго залишаються відчиненими. *Контейнери з продуктами або рідинками залишені відкритими. 	<ul style="list-style-type: none"> ✓ Збільшіть температуру. ✓ Закрийте дверцята. ✓ Не відкривайте дверцята надто часто. ✓ Перед тим, як покласти продукти до холодильника, охолодіть їх до кімнатної температури, а також зберігайте продукти і рідини в закритому вигляді.
Волога накопичується на зовнішній поверхні холодильника або між двома дверцятами	<ul style="list-style-type: none"> *Вологий клімат. *Дверцята холодильника закриваються нещільно. Це призводить до конденсації холодного повітря у холодильнику і теплого повітря зовні. 	<ul style="list-style-type: none"> ✓ Це нормально при вологому кліматі. Кількість вологи зменшується при пониженої вологості. ✓ Детальніше дивіться у пункті «Відкриття/Зачинення дверцят/шухляди» у Розділі «Застереження».
У морозильній камері занадто велика кількість льоду або іню	<ul style="list-style-type: none"> *Продукти не запаковані належним чином. *Дверцята холодильника зачиняються нещільно. *Дверцята холодильника занадто часто або занадто довго залишаються відчиненими. 	<ul style="list-style-type: none"> ✓ Завжди запаковуйте продукти належним чином. ✓ Закрийте дверцята. ✓ Не відкривайте дверцята надто часто. ✓ Очистіть або замініть дверний ущільнювач. Вітик у дверному ущільнювачі може призвести до більш тривалого часу роботи холодильника за для підтримки бажаної температури.

MUNDARIJA

Mahsulotni qadoqlash va utilizatsiyalash	23
Ogohlantirish	23
Ishlatishdan avval	25
Funksiyalar	25
Xizmat ko'rsatish	27
Nosozliklarni aniqlash va bartaraf etish.....	28
Texnik xarakteristikalar	29
Kafolatli va kafolatdan so'ng servis xizmat ko'rsatish	29
Eshiklarni boshqa joyga osish	30

Shartli belgilar

-  Ha
-  Yo'q
-  Diqqat
-  Ogohlantirish

Aksessuarlar

Quyida keltirilgan ro'yhatga muvofiq aksessuarlar va adabiyotlar mavjudligini tekshiring:

- 1 x Foydalanuvchi qo'llanmasi
- 1 x Eshik ilgari qopqog'i
- 1 x Kafolat taloni
- 1 x Quvvat samaradorligi belgilanishi

MAHSULOT QADOQLANISHI VA UTILIZATSIYALANISHI

Utilizatsiyalash

Agar sizning eski muzlatgichingizdan boshqa foydalanib bo'lmasa va siz uni tashlab yubormoqchi bo'lsangiz, u holda atrof muhitga ziyon yetkazmaslik uchun muzlatgichni to'g'ri utilizatsiyalash kerak bo'ladi. Qo'shimcha ma'lumotlarni olish uchun mahalliy kommunal xizmatlarga murojaat qiling. Agar muzlatgich utilizatsiya qilinishi mumkin bo'lsa, u holda elektr oziqlanish simini korpusga yaqinroq qilib kesing, muzlatgichni boshqa qayta ishlatish mumkin bo'lmagligi uchun muzlatgichning eshiklarini, zichlovchi rezinani va tokchalarini yechib oling. Eski muzlatgichni utilizatsiya qilayotganingizda mahalliy kommunal xizmatlarga murojaat qiling. Muzlatgichning sovutish tizimiga shikast yetkazmaslikka harakat qiling. Utilizatsiya paytida mehnat muhofazasi va xavfsizlik texnikasining umumiy qoidalarini bilan rahbarlik qiling. Mazkur uskunaning utilizatsiyasi haqidagi qo'shimcha ma'lumotlarni sizning shahringizdagi kompaniya ofisi, chiqindilarni olib tashlash bilan shug'ullanuvchi kommunal xizmat yoki siz mahsulotni xarid qilib olgan do'kon bilan ulanib olishingiz mumkin.



OGOHLANTIRISH

Uskunadan birinchi marotaba foydalanishdan avval
Mo'ljalidagi foydalanish: Mazkur uskuna faqat quruq, usti yopilgan maishiy sharoitlarda ishlatish uchun yaratilgan. Boshqacha ishlatish o'rnatilgan tartibda bo'lmaydi va jarohatlarga olib kelishi mumkin, shu bilan ishlab chiqaruvchidan mas'uliyatni olib tashlaydi.

Nima qilish lozim ...

- ✓ Shtepselli sanchqi muzlatgich ostidagi masofada chegaralanib qolmaganligiga ishonch hosil qiling.
- ✓ Muzlatgichni o'chirayotganda kabelni emas, sanchqini ushlang.
- ✓ Muzlatgichni devor oldidan boshqa joyga ko'chirayotganda elektr oziqlanish simi ustidan bosib ketmang va unga zarar yetkazmang.
- ✓ Shtepsel sanchqisi shikastlanmaganiga ishonch hosil qiling, agar u shikastlangan bo'lsa, u holda iloji boricha ehtiyotkorlik bilan elektr uzatishini o'chiring, hamda uni almashtirish uchun vakolatlangan xizmat ko'rsatuvchi agent bilan maslahatlashing.
- ✓ Muzlatgich yaqinida gaz yoki gazning boshqa alanganuvchi sizib chiqishlar yo'qligiga ishonch hosil qiling. Sizib chiqish aniqlangan vaziyatda gaz sizib chiqishini to'xtatish uchun klapanini o'chiring; eshik va derazalarni oching, ammo muzlatgich yoki har qanday boshqa uskunalarining oziqlanish simlarini ulamang va uzmang.
- ✓ Muzlatgichni tarmoqdan uni tozalash, xizmat ko'rsatish yoki lampochkasini almashtirish uchun o'chiring.
- ✓ Eshikchalarni ushlagichidan oching, eshikchalar orasidagi masofa tor bo'lishi mumkinligiga diqqatini qaratib, shuning uchun barmoqlarning siqilib qolishidan chetlashing.
- ✓ Muzlatgichni o'chirgandan so'ng uni qayta yoqishgacha kamida 5 daqiqaga qoldiring, chunki tez-tez qayta ishga tushirish kompressoriga shikast yetkazishi mumkin.
- ✓ Ventilatsion tirgishlarni to'sib qo'ymang.
- ✓ Muzlatgichni tashlab yuborayotganda, bolalarning qulflanib qolishidan chetlashish uchun, muzlatgichning eshikchalarini, zichlagichlarini va tokchalarini yechib qo'ying va o'rnatilgan joyga joylashtirib qo'ying.
- ✓ Mazkur uskuna 8 yoshdagi va undan katta bolalar va jismoniy, sensor va mental qobiliyatlarini chegaralangan, hamda agar ular nazorat qilinayotgan
- ✓ yoki uskunani xavfsiz usul bilan ishlatishga nisbatan yo'riq berilayotgan hamroh xavflarni tushunish bilan malaka va bilimlar yetarlicha bo'lmagan vaziyatda insonlar tomonidan ishlatilishi mumkin. Ushbu uskuna bilan bolalarning o'ynashi mumkin emas. Tozalash va foydalanuvchining xizmat ko'rsatishi kattalar tomonidan nazoratsiz bolalar tomonidan o'tkazilishi mumkin emas.
- ✓ Muzlatgich yaxshi shamollatiluvchi xonaga ichimlik suvidan uzoq bo'lmagan masofada o'rnatilishi kerak. Muzlatgich ustida kamida 20 sm va atrofida 15-20 sm oraliq masofa mavjudligiga ishonch hosil qiling.
- ✓ Qurilma gaz trubkasi bilan aloqa qilmasligi kerak va undan kamida 15-20 sm masofada o'rnatilishi kerak.
- ✓ Uskuna shunday joylashtirilishi kerakki, bunda shtepsel sanchqisi erishimli bo'lib qolishi kerak.

Nima qilish lozim emas ...

- ✗ Muzlatgich 220-240 Vt o'zgaruvchan tok/50 Gs elektr tarmog'idan ishlaydi. Noto'g'ri kuchlanishda muzlatgich ishga tushmasligi, harorat tartiblagichi, kompressor shikastlanishi, kompressor ishida me'yorda bo'lmagan shovqin vujudga kelishi mumkin. U holda avtomatik tartiblagichni o'rnatish lozim.

У морозильній камері занадто велика кількість льоду або інію	*Дверний ущільнювач холодильника/морозильної камери брудний, зношений, розтрісканий або непридатний для використання. *Усередині якийсь предмет перешкоджає щільному закриттю дверцят.	✓Перемістіть в нове положення полиці або внутрішні контейнери, щоб дверцята змогли зачинитися.
Неприємний запах в холодильнику		
Внутрішня сторона холодильника брудна	*Внутрішню поверхню холодильника необхідно очистити. *У холодильнику зберігаються продукти з сильним запахом.	✓Очистіть внутрішню поверхню холодильника. Щільніше загортайте харчові продукти.
Якщо роздається (чути) з холодильника:		
Гудіння	*Відчинено відсік холодильника. Температура в холодильнику надто висока.	✓Закрийте дверцята або деактивуйте сигнал застереження у ручному режимі. ✓Попереджувальний сигнал є нормальним при першому запуску приладу через відносно високу температуру. Ви можете відключити даний сигнал вручну.
Нетипові звуки	*Холодильник розташований не на рівній поверхні. *Холодильник стикається з деякими об'єктами, що поблизу нього.	✓Використовуйте ніжки для налаштування рівня розташування холодильника. ✓Приберіть зайві об'єкти поблизу нього.
Легкий шум, схожий на потік води	*Це звук системи охолодження.	✓Нормальний стан.
Нагрівання корпусу і слабе гудіння	*Працює система антиконденсату.	✓Дана система запобігає утворенню конденсату і це є нормально.
Внутрішнє освітлення або система охолодження не працюють	*Штепсельна вилка не ввімкнена в розетку. *Джерело живлення не працює. *Світлодіодна лампа вийшла з ладу.	✓Вставте вилку в розетку. ✓Перевірте справність електроживлення в приміщенні. Зверніться в до місцевої енергетичної компанії. ✓Зверніться в Сервісний центр для заміни лампи.

ТЕХНІЧНІ ХАРАКТЕРИСТИКИ

Модель:	*C4F744C*
Загальний об'єм, л:	439
Корисний об'єм камери охолодження/морозильної камери, л:	267/136
Корисний об'єм відділення швидкозаморожуваних продуктів, л	36
Характеристика морозильної камери:	*/***
Продуктивність морозильної камери на добу, кг:	12
Клас енергоспоживання:	A++
Споживання електроенергії за рік, кВт/год:	317
Рівень шуму, дБ:	40
Кліматичний клас:	SN-N-ST-T
Управління:	електронне
Тип холодоагенту:	R600a
Габарити (Ш x В x Г), мм:	700x1900x682
Вага, кг:	90
Габарити в упаковці (Ш x В x Г), мм:	764x1978x738
Вага в упаковці, кг:	100

*= в залежності від комплектації холодильника (колір)

ГАРАНТІЙНЕ І ПІСЛЯГАРАНТІЙНЕ СЕРВІСНЕ ОБСЛУГОВУВАННЯ

З усіх питань сервісного обслуговування або придбання додаткового обладнання просимо звертатися до Вашого продавця, у якого Ви придбали даний виріб, або в один з авторизованих сервісних центрів «Хайер». Перед початком користування виробом, уважно ознайомтеся з інструкцією по експлуатації. Задоволення вимог споживача після закінчення Гарантійного терміну проводиться відповідно до чинного законодавства.

NOSOZLIKLARNI ANIQLASH VA BARTARAF ETISH

Servis markaziga murojaat etishdan oldin nosozliklarni aniqlash va bartaraf etish jadvali bilan tanishib chiqing. Bunda siz o'z vaqtingiz va pulingizni tejashingiz mumkin. Jadvalda sovitgichni ishlab chiqarishda yoki uning matritsalaridagi nuqsonlardan tashqari barcha umumiy muammolarni keltirilgan.

Muammo	Sababi	Hal etish
Работа холодильника		
Kompressor ishlamayapti	<ul style="list-style-type: none"> *Sovitgich muzdan tushirish davrida ishlamoqda. *Sovitgich elektr tarmog'iga ulanmagan. 	<ul style="list-style-type: none"> ✓ Bu holat avtomatik muzdan tushirishli sovitgich uchun me'yordir ✓ Sanchqi rozetkaga mahkam kiritilganini tekshiring.
Sovitgich tez-tez yoqiladi yoki juda uzoq vaqt ishlab turadi	<ul style="list-style-type: none"> *TXonada yoki tashqarida harorat haddan tashqari baland. *Sovitgich uzoq vaqt davomida rozetkadan o'chirilgan bo'lgan. *Sovitgichning eshigi/qutisi tez-tez yoki uzoq vaqtga ochilib turgan. *Sovitgich/muzlatgich kamerasi eshikchasi zich berkitilmagan. *Muzlatish kamerasidagi harorat haddan tashqari past. *Sovitgich/muzlatgich eshigining zichlovchisi ifloslangan, eskirgan, yorilgan yoki to'g'ri kelmaydi. *Kerakli havo tsirkulyatsiyasi ta'minlanmagan. 	<ul style="list-style-type: none"> ✓ Bu holatda sovitgichning uzoq vaqt ishlashi me'yordir. ✓ Odatda sovitgich 8-12 soat davomida to'la soviydi. ✓ Sovitgich ichiga iliq havo kirib, uni te-tez ishga tushishga majbur etadi. Sovitgich eshigini ko'p ochmang. ✓ Sovitgichning tekis yuzada turganligini va hech qanday mahsulotlar yoki konteynerlar uning eshigiga urilmayotganligini tekshiring. ✓ "Ogohlantirish" bo'limidagi "eshikcha/qutini ochish/yopish" qismiga qarang. ✓ Svoigichning qanoatlaniruvchi harorat o'rntailgunga qadar haroratni yanada balandroq ko'rsatkichga belgilang. Sovitgichning barqaror haroratga erishishi uchun 24 soat vaqt ketishi mumkin. ✓ Eshik zichlovchisini tozalang yoki almashtiring. Eshik zichlovchisidagi sirqish kerakli haroratni saqlab turish uchun sovitgichning uzoqroq vaqt davomida ishlab turishiga olib kelishi mumkin. ✓ Tegishli ventilyatsiyani ta'minlang.
Sovitgich ichki tomondan ifloslangan yoki begona hidlar paydo bo'lgan	<ul style="list-style-type: none"> *Sovitgichning ichki qismini tozalash lozim. *Sovitgichda o'tkir hidli mahsulotlar saqlanmoqda. 	<ul style="list-style-type: none"> ✓ Sovitgich ichkarisini tozalang. ✓ Mahsulotlarni yaxshilab o'rab qo'ying.
Haddan tashqari baland/past harorat		
Sovitgich/muzlatgich bo'lmasida haddan tashqari past harorat	<ul style="list-style-type: none"> *Haddan tashqari past harorat belgilangan. *Tez sovitish/muzlatish funksiyasi yoqilgan yoki juda uzoq vaqt yoqilgan. 	<ul style="list-style-type: none"> ✓ Haroratni qaytadan sozlang. ✓ Tez sovitish/muzlatish funksiyasini o'chiring.
Sovitgich/muzlatgich bo'lmasida haddan tashqari baland harorat	<ul style="list-style-type: none"> *Eshigi tez-tez ochiladi yoki uzoq vaqt davomida ochiq qoladi. *Haddan tashqari baland harorat belgilangan. *Eshigi zich yopilmaydi. *Sovitgichga iliq mahsulotlar qo'yilgan. *Birdaniga juda ko'p mahsulotlar qo'yilgan. *Mahsulotlar bir-biriga juda yaqin joylashtirilgan. 	<ul style="list-style-type: none"> ✓ Har bir eshik ochilganda sovitgich ichiga iliq havo kiradi. Sovitgich eshigini iloji boricha kamroq oching. ✓ Haroratni qaytadan sozlang. ✓ "Ogohlantirish" bo'limidagi "eshikcha/qutini ochish/yopish" qismiga qarang. ✓ Sovitgich mahsulotlarni qo'yishdan oldin ularni soviting. ✓ Mahsulotlarni kamroq miqdorda saqlang. ✓ Havo aylanishi uchun mahsulotlar orasida etarlicha masofa qoldiring.
Sovitgichning tashqari yuzasida suv/namlik/qirov mavjud		
Sovitish bo'limining ichki devorlarida namlik hosil bo'ladi	<ul style="list-style-type: none"> *Nam iqlim. *Sovitgich eshigi zich yopilgan. *Sovitgich eshigi tez-tez yoki uzoq vaqt ochiq turadi. *Mahsulotlar yoki suyuqliklar solingan konteynerlar usti ochiq qolgan. 	<ul style="list-style-type: none"> ✓ Haroratni ko'taring. ✓ Eshikni berkiting. ✓ Eshikni haddan tashqari ko'p ochmang. ✓ Mahsulotlarni sovitgichga qo'yishdan oldin ularni xona haroratigacha soviting, hamda mahsulotlar va suyuqliklarni usti berk holda saqlang.
Sovitgichning tashqi yuzasida yoki ikki eshikchasi orasida namlik yig'iladi	<ul style="list-style-type: none"> *Nam iqlim. *Sovitgich eshigi zich berkitilmagan. Bu sovitgichdagi sovuq havo va tashqaridagi issiq havoning kondensatsiyalanishiga olib keladi. 	<ul style="list-style-type: none"> ✓ Nam iqlim uchun bu me'yordir. Havo namligi pasayganda namlik miqdori ham kamayadi. ✓ "Ogohlantirish" bo'limidagi "eshikcha/qutini ochish/yopish" qismiga qarang.
Muzlatish kamerasida haddan tashqari ko'p miqdorda muz yoki qirov	<ul style="list-style-type: none"> *Mahsulotlar tegishli qadoqlanmagan. *Sovitgich eshigi zich yopilgan. *Sovitgich eshigi haddan tashqari tez-tez ochilgan va uzoq vaqt ochiq turgan. 	<ul style="list-style-type: none"> ✓ Mahsulotlarni doimo yaxshi qadoqlang. ✓ Eshikni berkiting. ✓ Eshikni tez-tez ochmang. ✓ Zichlovchini tozalang yoki almashtiring. Agar sovitgich eshigi zichlovchisida sirqish mavjud bo'lsa, kerakli haroratga erishguncha sovitgich juda uzoq vaqt ishlab turishiga to'g'ri keladi.

Muzlatish kamerasida haddan tashqari ko'p miqdorda muz yoki qirov	<ul style="list-style-type: none"> *Sovitgich/muzlatgichning eshik zichlovchisi ifloslangan, eskirgan, yorilgan yoki mos kelmaydi. *Ichkarida qandaydir predmet eshikning zich yopilishiga yo'l qo'ymayapti. 	<ul style="list-style-type: none"> ✓ Eshik yopilishi uchun raflar, eshik raflari yoki ichki konteynerlarni boshqa holatda joylashtiring.
Sovitgichda yoqimsiz hidlar mavjud		
Sovitgichning ichki tomoni ifloslangan	<ul style="list-style-type: none"> *Sovitgichning ichki yuzasini tozalash lozim. *Sovitgichda o'tkir hidli mahsulotlar saqlanadi. 	<ul style="list-style-type: none"> ✓ Sovitgichning ichki yuzasini tozalang. ✓ Mahsulotlarni mahkamroq o'rab qo'ying.
Agar quyidagilar eshitilsa		
Gudoklar	<ul style="list-style-type: none"> *Sovitgich bo'lmasi ochiq. *Muzlatgichdagi harorat haddan tashqari baland. 	<ul style="list-style-type: none"> ✓ Eshikni yoping yoki ogohlantiruvchi signalni qo'laki o'chiring. ✓ Nisbatan baland harorat tufayli sovitgichni ilk bor ishga tushirganingizda ogohlantiruvchi signal me'yordir. Siz signalni qo'laki o'chirishingiz mumkin.
G'ayrioddiy tovushlar	<ul style="list-style-type: none"> *Sovitgich notekis yuzada joylashtirilgan. *Sovitgich o'ziga yaqin turgan ba'zi asboblarga tegib turipti. 	<ul style="list-style-type: none"> ✓ Sovitgichning joylashish sathini tartibga keltirish uchun oyoqchalardan foydalaning. ✓ Sovitgichning yaqinidagi ob'ektlarni oling.
Suv oqimiga o'xshash engil tovush	<ul style="list-style-type: none"> *Bu sovitish tizimi tovushidir. 	<ul style="list-style-type: none"> ✓ Bu me'yordagi holatdir.
Korpusning qizishi va bir oz g'uvullashi	<ul style="list-style-type: none"> *Kondensatga qarshi tizim ishlamoqda. 	<ul style="list-style-type: none"> ✓ Bu tizim kondensat hosil bo'lishining oldini oladi va bu me'yordagi holatdir.
Sovitgichning ichki chirog'i yoki sovitish tizimi ishlamayapti	<ul style="list-style-type: none"> *SHtapselli sanchqi rozetkaga ulanmagan. *Tok manbai ishlamaydi. *YOrug'lik diodli lampa ishdan chiqqan. 	<ul style="list-style-type: none"> ✓ Sanchqini rozetkaga ulang. ✓ Xonadagi elektr ta'minoti buzilmaganligini tekshiring. Mahalliy energetika shirkatiga murojaat eting. ✓ Lampani almashtirish uchun servis markaziga murojaat eting.

TEXNIK TASNIFLAR

Rusumi	C4F744C*
Umumiy hajmi, l	439
Sovitish/muzlatish kamerasining foydali hajmi, l	267/136
Tez buziladigan mahsulotlar aniq hajmi, l	36
Muzlatish kamerasi tasnifi	*/**
Muzlatish kamerasining bir sutkadagi mahsuldorligi, kg	12
Energiya iste'mol qilish sinfi	A++
Bir yilda iste'mol qilinadigan elektr energiyasi, kVts	317
Tovush darjasi, dB	40
Iqlim sinfi	SN-N-ST-T
Boshqarish	Elektron
Sovituvchi omil turi	R600a
O'lchamlari (KxBxCH), mm	700x1900x682
Vazni, kg	90
Qadoqdagi o'lchamlari (KxBxCH), mm	764x1978x738
Qadoqdagi vazni, kg	100

*= sovitgich to'plamiga qarab (rangli)

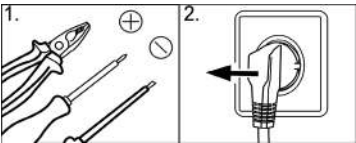
KAFOLATLI VA KAFOLATDAN SO'NG SERVIS XIZMAT KO'RSATISH

Servis xizmat ko'rsatish yoki qo'shimcha anjomlarni xarid qilishga oid barcha masalalar yuzasidan siz sovitgichni xarid qilgan sotuvchiga yoki Xayer servis markazlaridan biriga murojaat eting. Buyumchalardan foydalanishdan oldin Foydalanish dasturamali bilan tanishib chiqing. Kafolat muddati o'tganidan so'ng iste'molchilar talablari amaldagi qonunchilikka muvofiq qanoatlaniriladi.

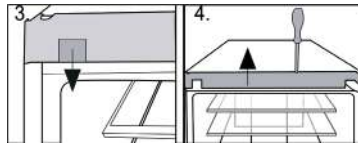
ПЕРЕНАВЕШИВАНИЕ ДВЕРЕЙ / ПЕРЕНАВЕШИВАНИЕ ЕСІК / ПЕРЕНАВІШУВАННЯ ДВЕРЕЙ / ESHIKLARNI BOSHQA JOYGA OSISH

Перенавеска двери, ремонт и обслуживание электрических, электронных частей, частей холодильного контура, должны производиться квалифицированными сотрудниками сервиса. Перенавеска есіктерді жөндеу және қызмет көрсету электр, электрондық бөлшектер, бөлшектер тоңазытқыш контурдың жұргізілуі тиіс білікті қызметкерлерді сервис. Перенавеска двери, ремонт и обслуживание электрических, электронных частей, частей холодильного контура, повинны проводиться квалифицированными специалистами сервиса. Eshiklarni boshqa joyga osish, elektrik, elektron qismlarni, muzlatgich konturi qismlarini ta'mirlash va xizmat ko'rsatilishi servisning malakali mutaxassisi tomonidan o'tkazilishi kerak.

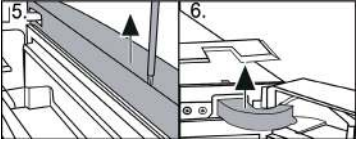
Шаг по сборке / Жинау қадамдары / Крок по збірці/ Yig'ish bo'yicha qadamlar



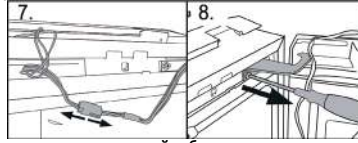
- 1) Подготовьте необходимые инструменты.**
2) Выключите изделие из розетки.
 1) Қажетті аспаптарды дайындаңыз.
 2) Бұйымды розеткадан ажыратыңыз.
1) Підготуйте необхідні інструменти.
2) Вимкніть виріб з розетки.
 1) Kerakli asboblarni tayyorlang.
 2) Asbobni rozetkadan uzing.



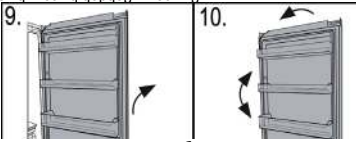
- 3) Извлеките заглушку.**
4) Снимите лицевую панель корпуса.
 3) Бітемені суырып алыңыз.
 4) Корпустың бет панелін шешіп алыңыз.
3) Вийміть заглушку.
4) Зніміть лицьову панель корпусу.
 3) Zaglushkani oling.
 4) Korpusning old panelini echib oling.



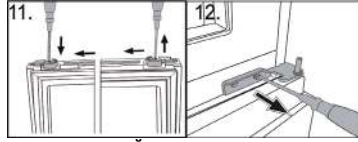
- 5) Снимите накладку двери.**
6) Снимите крышку петли.
 5) Есік қаптамасын шешіп алыңыз.
 6) Ілмек қаптамасын шешіп алыңыз.
5) Зніміть накладку на дверцятах.
6) Зніміть кришку петлі.
 5) Eshik nakladkasini oling.
 6) Oshiq-moshiq qopqog'ini oching.



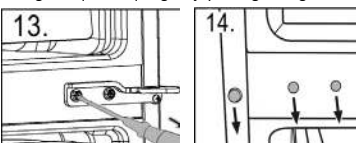
- 7) Отключите соединительный кабель.**
8) Открутите крепления верхней петли.
 7) Жалғастырушы кабельді ажыратыңыз.
 8) Үстіңгі ілмек нығайтқышты бұрап босатыңыз.
7) Вийміть кабель з'єднання.
8) Відкрутіть кріплення верхньої петлі.
 7) Ulash kabelini uzing.
 8) Yuqori oshiq-moshiqning mahkamlovchi burama mixini burab oling.



- 9) Осторожно поднимите освобожденную верхнюю дверцу и снимите ее со средней петли.**
10) Поверните верхнюю дверцу вверх ногами и измените положение держателя петли на нижней стороне дверцы.
 9) Босатылған үстіңгі есікті абылап көтеріп, оны ортаңғы ілмектен шешіп алыңыз.
 10) Үстіңгі есікті аяқтарын үстіңгі қаратып бұрып, есіктің астыңғы жағындағы ілмек ұстағыштың қалың өзгертіңіз.
9) Обережно підніміть звільнені верхні дверцята і зніміть їх із середньої петлі.
10) Поверніть верхні дверцята вгору ногами і змініть положення тримача петлі на нижній стороні дверцят.
 9) Ozod bo'lgan tepa eshikchani ehtiyotlik bilan ko'tarib, o'rta oshiq-moshiqdan echib oling.
 10) Tepa eshikchani oyog'ini osmanga qilib aylantiring va uning pastki tomondagi oshiq-moshiq tutgichi joyini o'zgartiring.



- 11) Переместите дверной упор с текущего положения в противоположное используя детали с подарочного пакета.**
12) Снимите ось верхней петли, извлеките морозильную дверь.
 11) Сыйлық пакетіндегі бөлшектерді пайдаланып, есік тірегін ағымдағы қалыптан қарама-қарсы қалыпқа орналастырыңыз.
 12) Үстіңгі ілмек өсіні шешіп алып, мұздатқыштың өсігін алыңыз.
11) Перемістіть дверний упор із поточного положення в протилежне, використовуючи деталі з подарункового пакету.
12) Зніміть вісь верхньої петлі, витягніть дверцята морозильної камери.
 11) Tuhfa xaltasidagi detallar yordamida eshik tirgagini joriy holatdan qarama-qarshi holatga siljiting.
 12) rmmYuqori oshiq-moshiq o'qini sug'urib olib, muzlatgich eshigini chiqarib oling.

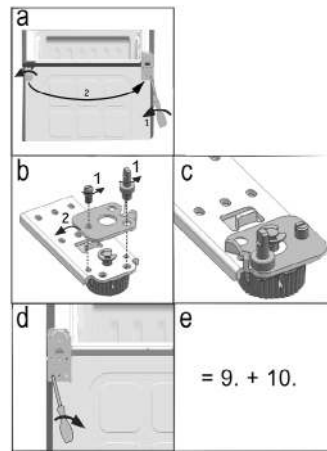


- 13) Открутите крепления средней петли, снимите петлю.**
14) Переместите заглушки и винт на противоположную сторону.
 13) Ортаңғы ілмектің нығайтқышын босатып, ілмекті шешіп алыңыз.
 14) Бітеме мен бұрамды қарама-қарсы жаққа орналастырыңыз.
13) Відкрутіть кріплення середньої петлі, зніміть петлю.
14) Перемістіть заглушки і гвинт на протилежну сторону.
 13) O'rta oshiq-moshiq burama mixlarini burab olib, oshiq-moshiqni oling.
 14) Zaglushkalar va vintni qarama-qarshi tomonga ko'chiring.

Следующие шаги (a-h) нужны только для двухдверных моделей: елесі қадамдар (a-h) қос есікті модельдер үшін ғана қажет: Наступні кроки (a-h) потрібні тільки для дводверних моделей: Quyidagi qadamlar (a-h) faqat ikki eshikli rsumlar uchun kerak bo'ladi:

ПЕРЕНАВЕШИВАНИЕ ДВЕРЕЙ / ПЕРЕНАВЕШИВАНИЕ ЕСІК / ПЕРЕНАВІШУВАННЯ ДВЕРЕЙ / ESHIKLARNI BOSHQA JOYGA OSISH

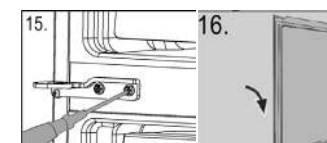
- a. Слегка наклоните прибор назад, снимите нижнюю петлю и ножку.
 b. Открутите болт и ось нижней петли, разверните стопор петли на 180 градусов.
 c. Закрутите болт и ось нижней петли на противоположных сторонах передней части петли.
 d. Установите ножку и нижнюю петлю на противоположных сторонах.
 e. Повторите шаг 10 на двери морозильной камеры.



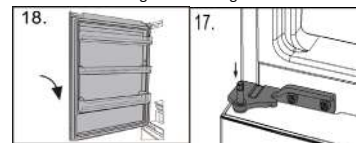
- a. Аспапты аздап еңкейтейіп, астыңғы ілмек пен аяқты шешіп алыңыз.
 b. Бұранда мен астыңғы ілмек өсіні бұрап босатып, ілмек тежеушіні 180 градусқа бұрыңыз.
 c. Ілмектің алдыңғы бөлігінің қарама-қарсы жағындағы бұранда мен ілмек өсіні бұрап бекітіңіз.
 d. Қарама-қарсы жақтардағы аяқ пен астыңғы ілмекті орнатыңыз.
 e. Мұздатқыш камераның өсігінде 10 қадамды қайталаңыз.

- a. Злегка нахиліть прилад назад, зніміть нижню петлю і ніжку.
 b. Відкрутіть болт і вісь нижньої петлі, розгорніть стопор петлі на 180 градусів.
 c. Закрутіть болт і вісь нижньої петлі на протилежних сторонах передньої частини петлі.
 d. Встановіть ніжку і нижню петлю на протилежних сторонах.
 e. Повторіть даний крок 10 щодо дверей морозильної камери.

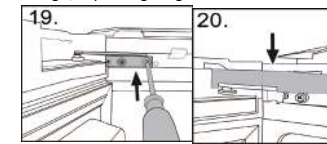
- a. Asbobni bir oz orqaga engashtiring, pastki oshiq-moshiq va oyoqchalarni echib oling.
 b. Pastki oshiq-moshiq bolti va o'qini burab oling, oshiq-moshiq stoporini 180 gradusga buring.
 c. Pastki oshiq-moshiq bolti va o'qini oshiq-moshiqning oldingi qismidagi qarama-qarshi tomonlari burab mahkamlang.
 d. Oyoqcha va pastki oshiq-moshiqni qarama-qarshi tomonga o'rnatting.
 e. 10-qadamni muzlatish kamerasi eshigida takrorlang.



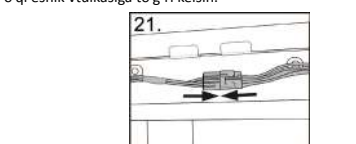
- 15) Из пакета с аксессуарами извлеките среднюю петлю холодильника, установите на противоположную сторону.**
16) Установите дверцу морозильной камеры на ножку так, чтобы ось совпала с втулкой.
 15) Аксессуарлар салынған пакеттен тоңазытқыштың ортаңғы ілмегін суырып алып, қарама-қарсы жаққа орнатыңыз.
 16) Мұздатқыш камераның өсігін ес тығынмен сәйкес келетіндей етіп орнатыңыз.
15) З пакета з аксессуарами витягніть середню петлю холодильника, встановіть на протилежну сторону.
16) Встановіть дверцята морозильної камери на ніжку так, щоб вісь співпала з втулкою.
 15) Anjomlar solingan xaltadan sovigtichning o'rta oshiq-moshiq'ini olib, qaram-qarshi tomonga o'rnatting.
 16) pppMuzlatish kamerasi eshikchasini oyoqchaga shunday o'rnattingki, o'q vtulkaga to'g'ri kelsin.



- 17) Отрегулируйте дверь морозильной камеры так, чтобы при установке осевой стержень попал в держатель петли и втулку двери.**
18) Осторожно установите дверь холодильной камеры так, чтобы ось средней петли совпала с втулкой двери.
 17) Мұздатқыш камераның өсігін орнату кезінде діңгек ілмек ұстағышқа және есік тығынына түсетіндей етіп реттеңіз.
 18) Тоңазытқыш камераның өсігін ортаңғы ілмек өсі есік тығынымен сәйкес келетіндей етіп орнатыңыз.
17) Налаштуйте дверь морозильної камери так, щоб при установці осьовий стрижень потрапив в утримувач петлі і втулку дверцят.
18) Обережно встановіть двері холодильної камери так, щоб вісь середньої петлі збіглася з втулкою дверцят.
 17) Muzlatish kamerasi eshigini shunday tartibga keltirinki, uni o'rnatishda o'q sterjeni oshiq-moshiq tutgichi va eshik vtulkasiga to'g'ri kelsin.
 18) Muzlatish kamerasini ehtiyotlik bilan shunday o'rnattingki, o'rta oshiq-moshiq o'qi eshik vtulkasiga to'g'ri kelsin.



- 19) Зафиксируйте верхнюю петлю.**
20) Через крышку петли (в пакете с аксессуарами) протяните соединительный кабель так, чтобы он проходил над петлей.
 19) Үстіңгі ілмекті бекітіңіз.
 20) Ілмек қақпағы арқылы (ішінде аксессуарлары бар пакетте) жалғастырушы кабельді ілмек үстінен өтетіндей етіп тартыңыз.
19) Зафіксуйте верхню петлю.
20) Через кришку петлі (в пакеті з фурнітурою) протягніть з'єднувальний кабель так, щоб він проходив над петлею.
 19) Yuqori oshiq-moshiqni mahkamlang.
 20) Oshiq-moshiq qopqog' orqali (anjomlar xaltasidan) ulash kabelini shunday o'tkazingki, u oshiq-moshiq ustidan o'tsin.



- 21) Подключите соединительный кабель и поместите его в нишу.**
22) Установите на место лицевую панель и крышку, зафиксируйте её с помощью винтов и установите обратно крепление (см. рис. 3 и рис. 4)
 21) Жалғастырушы кабельді қосып, оны қуысқа орналастырыңыз.
 22) Бет панелі мен қақпақты орнатып, оны бұрамдардың көмегімен бекітіңіз және кері нығайтқышты орнатыңыз (3-сурет пен 4-суретті қараңыз).
21) Підключіть кабель і помістіть його в нішу.
22) Встановіть на місце лицьову панель і кришку, зафіксуйте її за допомогою гвинтів та назад встановіть кріплення (див. Рис. 3 і Рис. 4).
 21) Ulash kabelini qo'shing va uni o'yiqqa joylashtiring.
 22) Old panel va qopqoqni joyiga o'rnatting, uni vintlar yordamida mahkamlab, mahkamlash tutgichini qayta o'rnatting (3 va 4-rasmilarga qarang).

Haier

Головной офис:

«Haier Overseas Electric Appliances Corp. Ltd»

Хайер Оверсиз Электрик Апплаенсиз Корп. Лтд

Адрес:

Room S401, Haier Brand building, Haier Industry park Hi-tech Zone, Laoshan District Qingdao, China
Рум S401, Хайер бренд билдинг, Хайер индастри парк Хай-тек зон, Лаошан дистрикт, Циндао, Китай

Производитель:

ООО «Хайер Фридж РУС»

423800, Российская Федерация,
Республика Татарстан,
Набережные Челны,
Автосборочный проезд, 46

Претензии и предложения направлять:

Филиал ООО «Хайер Электрикал
Эпплаенсис РУС» в Красногорском районе
Московской области
143442, Московская область,
Красногорский район,
п/о Путилково, 69 км МКАД,
офисно-общественный комплекс
ЗАО «Гринвуд», стр. 31

0060528056



V800000685

V1